

Управление образования Администрации городского округа Сухой Лог  
Муниципальное бюджетное общеобразовательное учреждение «Средняя  
общеобразовательная школа № 3»

**Информационно-аналитическая справка по результатам входной диагностики,  
проводимой для выпускников 9-11 классов 2021-2022 учебного года**

В соответствии с письмом Министерства просвещения Российской Федерации от 06.08.2021г. № СК-228/03 и Федеральной службы по надзору в сфере образования и науки от 06.08.2021г. № 01-169/08-01(Рекомендации для системы образования по основным подходам к формированию графика проведения оценочных процедур в общеобразовательных организациях в 2021/2022 учебном году), положением МБОУ СОШ № 3 «О формах, периодичности, порядке текущего контроля успеваемости и промежуточной аттестации обучающихся в муниципальном бюджетном общеобразовательном учреждении «Средняя общеобразовательная школа № 3», приказом директора от 07.09.21г № 105 « О проведении оценочных процедур для контроля и оценки достижения планируемых результатов ООП в 2021-2022 учебном году», планом работы школы с учащимися «группы риска» в МБОУ СОШ № 3 была проведена входная диагностика в 9-11 классах с целью выявления учащихся «группы риска» и своевременного создания условий для устранения учебных дефицитов при освоении ООП в соответствии с ФГОС ООО и СОО.

Структура контрольных работ соответствовала КИМ ФИПИ.

**Анализ результатов входных контрольных работ 2021-2022 учебного года**

**9 класс**

**1. Математика**

**Система оценивания контрольной работы**

Каждый вариант контрольной работы состоит из 12 заданий. 4 задания с выбором ответа, 8 заданий с записью ответов. Максимальный первичный балл – 12.

| Отметка по пятибалльной шкале | «2»   | «3»   | «4»    | «5»   |
|-------------------------------|-------|-------|--------|-------|
| Первичные баллы               | 0 – 5 | 6 – 8 | 9 - 10 | 11-12 |

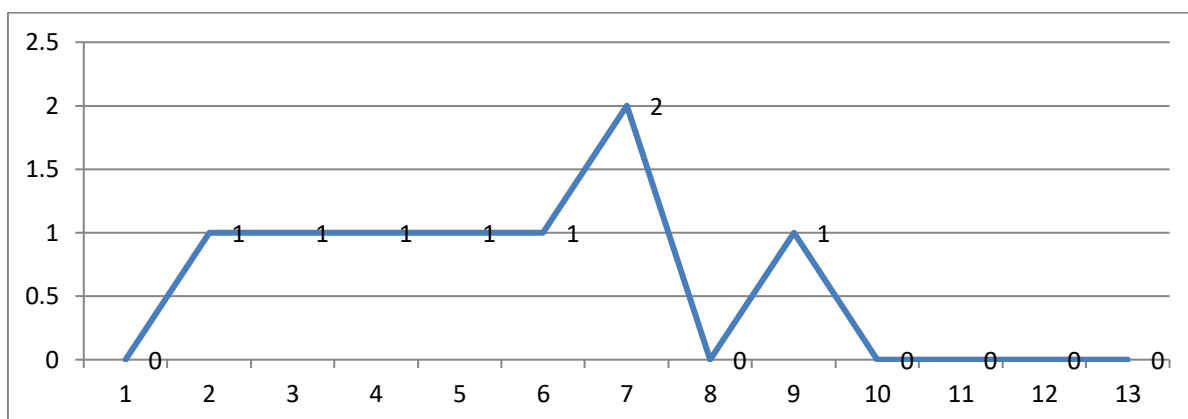
**Доступность качественного образования**

Основные статистические показатели

Из 9 учащихся работу выполняли 8 человек

| Кол-во учащихся | Минимальный первичный балл | Максимальный первичный балл | Медиана первичных баллов | Среднее арифметическое первичных баллов | Мода (наибольшее из всех возможных) |
|-----------------|----------------------------|-----------------------------|--------------------------|---|-------------------------------------|
| 8               | 1                          | 8                           | 4,5                      | 4,4                                     | 6                                   |

Кривая распределения первичных баллов (ось ОХ – баллы, полученные обучающимися, ось ОУ – количество обучающихся, получивших эти баллы)

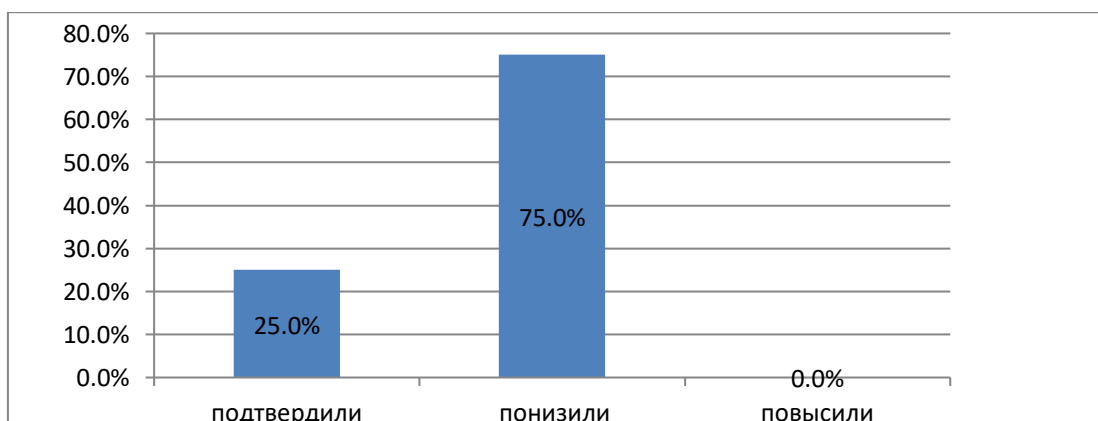


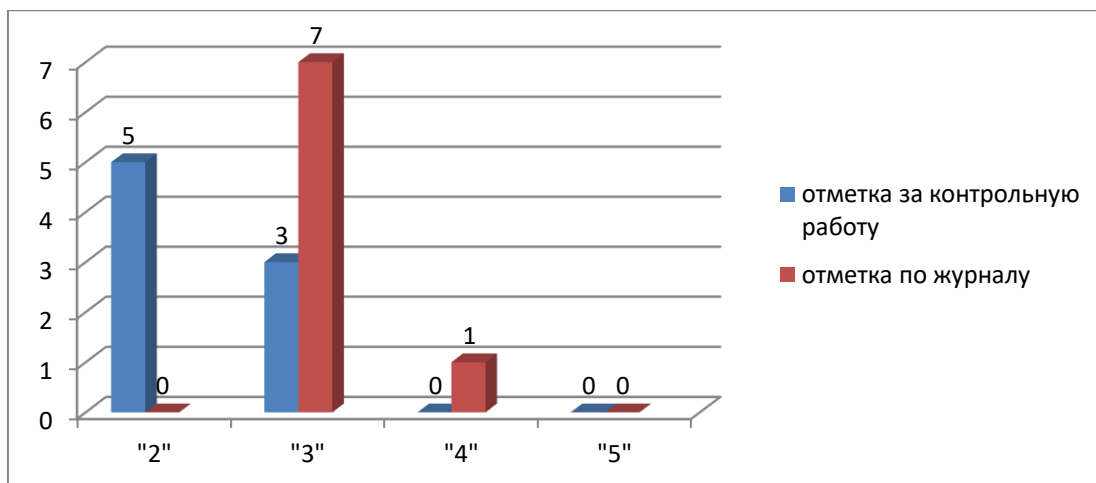
По распределению первичных баллов видно, что 63 % учащихся (5) не справились с работой и получили отметку «2». Учащихся не смогли достичь минимального порога баллов (6), они входят в зону риска.

### Объективность результатов, наличие маркеров необъективности

Проанализируем соответствие отметок за выполненную работу и отметок по журналу:

|         | Кол-во учащихся | Понизили (отметка меньше отметки по журналу) |     | Подтвердили (отметка по ВПР = отметке по журналу) |     | Повысили (отметка больше отметки по журналу) |    |
|---------|-----------------|--|-----|---|-----|--|----|
|         |                 | кол-во                                       | %   | кол-во  | %   | кол-во                                       | %  |
| 9 класс | 8               | 6  | 75% | 2   | 25% | 0  | 0% |

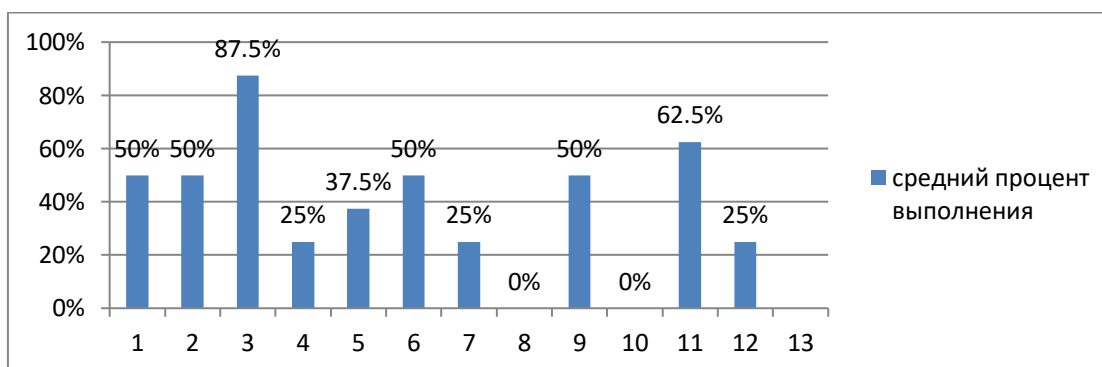




Сравнительный анализ результатов входной контрольной работы по математике с отметками за год показал высокий процент несовпадения годовых отметок и результатов входной контрольной работы. В гистограмме можно видеть, что 75% учащихся понизили свои результаты, а повысили – 0%.

Таким образом, из представленных данных видно, что 75% учащихся находятся в «группе риска».

**График решаемости заданий**



Данный график показывает, что учащиеся справились не со всеми заданиями. На кривых распределения есть подтверждение того, что участники решили плохо конкретные задания: - хуже всего (ниже 50%) задания 4 (действия со степенями), 5 (решение квадратного уравнения), 7 (установление соответствия между графиками функций и формулами, которые их задают), 12 (выбор верного утверждения).

Не справились совсем со следующими заданиями: 8 (решение линейного неравенства), 10 (решение геометрической задачи)

Таким образом, из представленных данных видно, что 6 учащихся (75%) находятся в «группе риска».

## 2. Русский язык

### Система оценивания входной диагностической работы

Правильный ответ на каждое из заданий 1–19 оценивается 1 баллом.

Максимальная оценка за работу – 19 баллов.

Рекомендуемая шкала пересчёта первичного балла за выполнение диагностической работы в отметку по пятибалльной шкале.

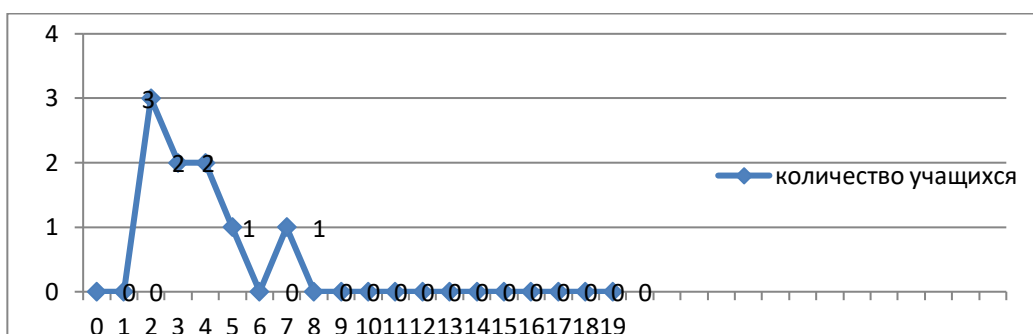
| Отметка по пятибалльной шкале | «2» | «3»  | «4»   | «5»   |
|-------------------------------|-----|------|-------|-------|
| Первичные баллы               | 0–8 | 9–12 | 13–16 | 17–19 |

## Доступность качественного образования

### Основные статистические показатели

| Кол-во учащихся | Минимальный первичный балл | Максимальный первичный балл | Медиана первичных баллов | Среднее арифметическое первичных баллов | Мода (наибольшее из всех возможных) |
|-----------------|----------------------------|-----------------------------|--------------------------|---|-------------------------------------|
| 8               | 2                          | 7                           | 3                        | 3,5                                     | 4                                   |

Кривая распределения первичных баллов (ось ОХ – баллы, полученные обучающимися, ось ОУ – количество обучающихся, получивших эти баллы)

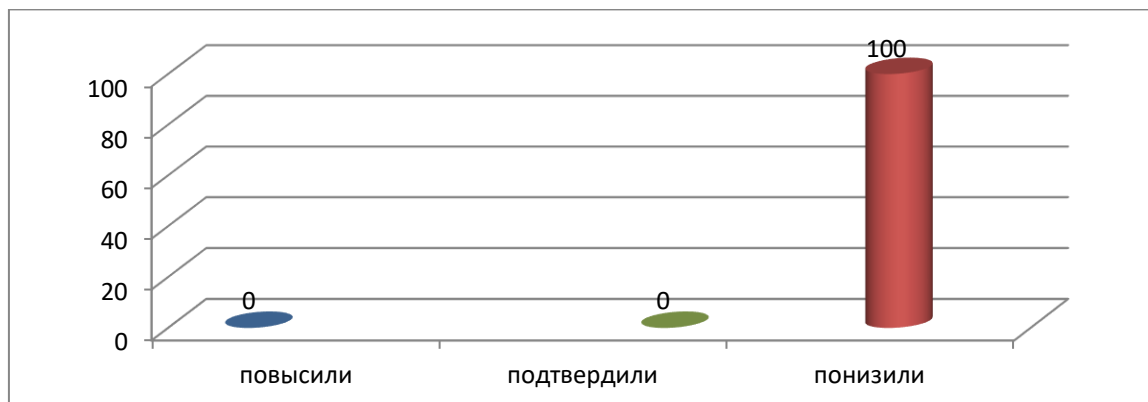


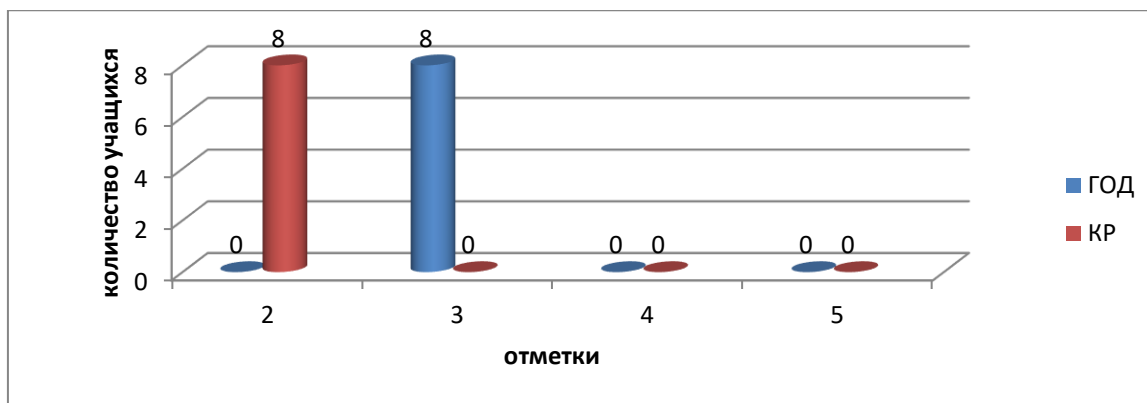
На гистограмме видно смещение и выброс первичных баллов в сторону отметки «2». По распределению первичных баллов видно, что 100% учащихся (9) не справились с работой и получили отметку «2». Учащихся не смогли достичь минимального порога баллов (9), они входят в зону риска.

### Объективность результатов, наличие маркеров необъективности

Проанализируем соответствие отметок за выполненную работу и отметок по журналу:

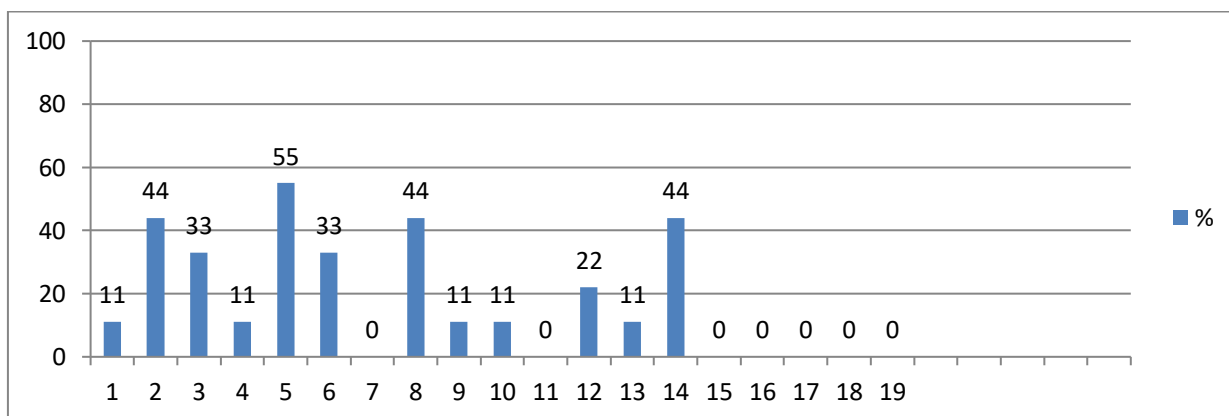
| Класс | Кол-во учащихся | Понизили (отметка < отметки по журналу) |     | Подтвердили (отметка = отметке по журналу) |   | Повысили (отметка > отметки по журналу) |   |
|-------|-----------------|---|-----|--|---|---|---|
|       |                 | кол-во                                  | %   | кол-во                                     | % | кол-во                                  | % |
| 9     | 9               | 9                                       | 100 | 0  | 0 | 0                                       | 0 |





Сравнительный анализ результатов КР по русскому языку с отметками за год (9 класс) показал высокий процент несовпадения годовых отметок и результатов контрольной работы. В гистограмме выше можно увидеть, что процент учащихся, имеющих за год отметки «3» составляет 100% (9 человек); по итогам КР можно наблюдать большой процент учащихся (100%), понизивших отметки при выполнении работы, повысивших -0% и подтвердивших -0%.

**График решаемости заданий**



Данный график показывает, что учащиеся справились не со всеми заданиями. На кривых распределения есть подтверждение того, что участники решили плохо (менее 50%) следующие задания:

- 1,2,3,4,6,8,9- Орфографический анализ;
- 10-Пунктуационный анализ;
- 12-Анализ содержания текста;
- 13- Лексический анализ.

Не справились совсем (или не приступали к выполнению) со следующими заданиями:

- 7- Орфографический анализ;
- 11- Пунктуационный анализ;
- 15- Лексический анализ;
- 16-19- Синтаксический анализ

Таким образом, из представленных данных видно, что все учащиеся(100%) находятся в «группе риска».

### **3. Информатика**

#### **Система оценивания контрольной работы**

Вариант диагностической работы состоит из 16 заданий: 11 заданий базового уровня, 5 – повышенного. Максимальный балл за выполнение работы – 19.

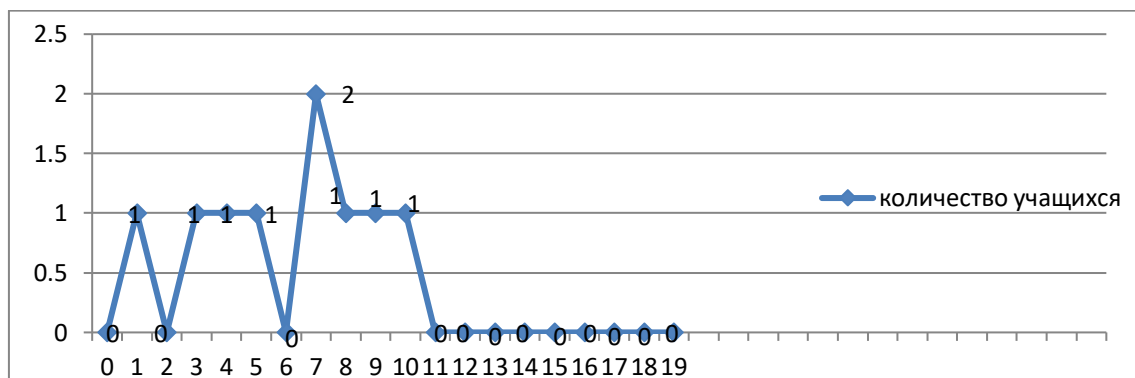
| Баллы | Отметка     |
|-------|-------------|
| 17-19 | Отметка «5» |
| 13-16 | Отметка «4» |
| 7-12  | Отметка «3» |
| 0-6   | Отметка «2» |

## Доступность качественного образования

Основные статистические показатели

| Кол-во учащихся | Минимальный первичный балл | Максимальный первичный балл | Медиана первичных баллов | Среднее арифметическое первичных баллов | Мода (наибольшее из всех возможных) |
|-----------------|----------------------------|-----------------------------|--------------------------|---|-------------------------------------|
| 9               | 1                          | 10                          | 6                        | 6                                       | 7                                   |

Кривая распределения первичных баллов (ось ОХ – баллы, полученные обучающимися, ось ОУ – количество обучающихся, получивших эти баллы)

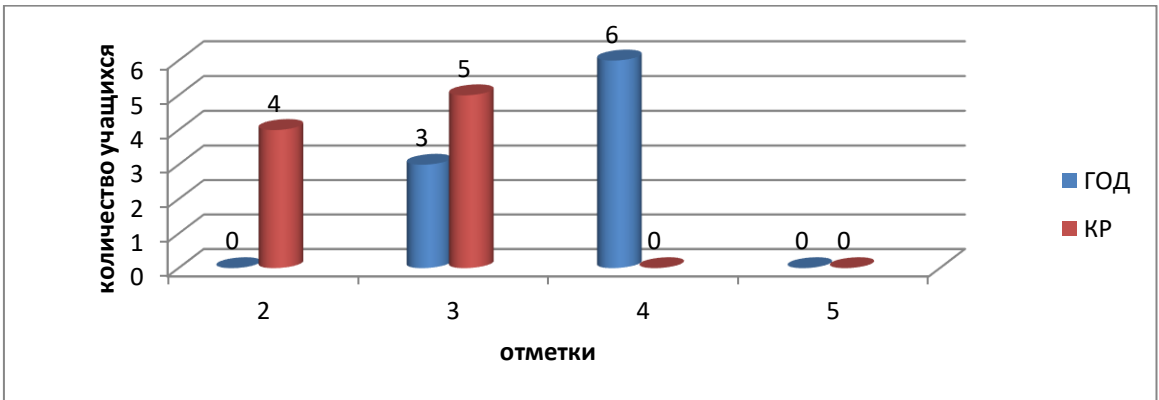
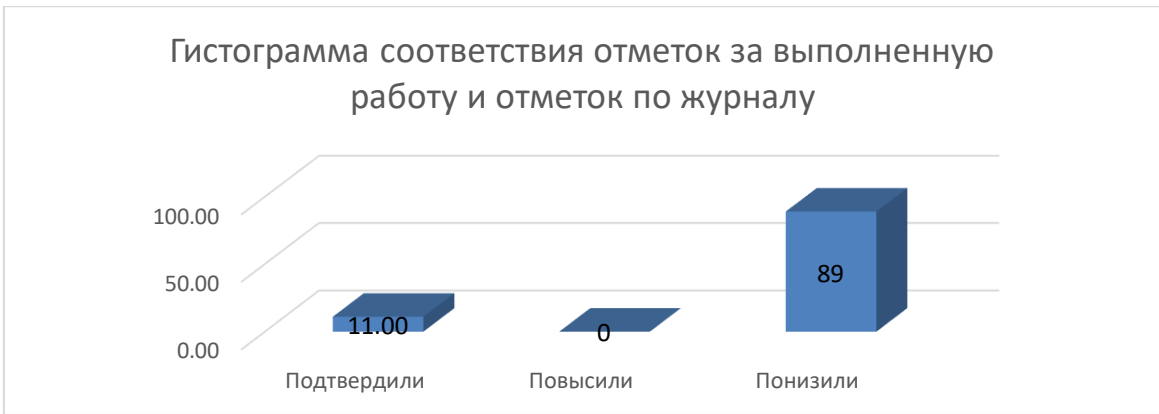


На гистограмме видно смещение и выброс первичных баллов в сторону отметки «3». По распределению первичных баллов видно, что 44% учащихся (4) не справились с работой и получили отметку «2». Учащихся не смогли достичь минимального порога баллов (7), они входят в зону риска.

## Объективность результатов, наличие маркеров необъективности

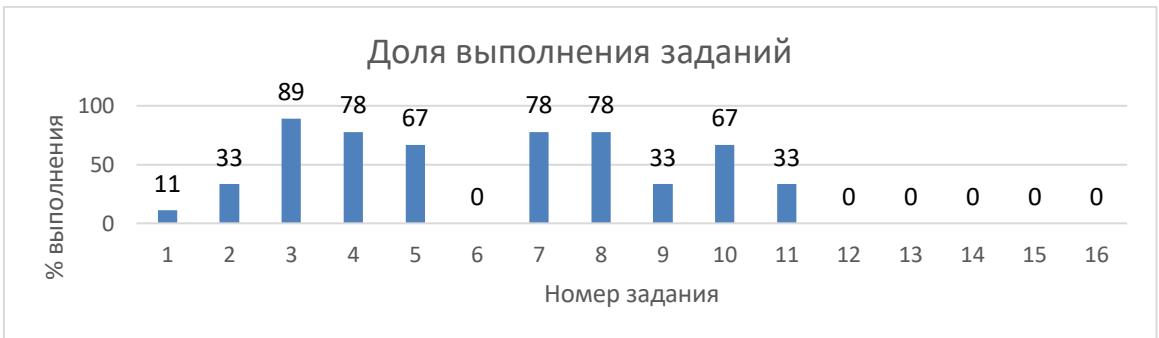
Проанализируем соответствие отметок за выполненную работу и отметок по журналу:

| Класс | Кол-во учащихся | Понизили (отметка < отметки по журналу) |    | Подтвердили (отметка = отметке по журналу) |    | Повысили (отметка > отметки по журналу) |   |
|-------|-----------------|---|----|--|----|---|---|
|       |                 | кол-во                                  | %  | кол-во                                     | %  | кол-во                                  | % |
| 9     | 9               | 8                                       | 89 | 1  | 11 | 0                                       | 0 |



Сравнительный анализ результатов КР по информатике с отметками за год (9 класс) показал высокий процент несовпадения годовых отметок и результатов контрольной работы. В гистограмме выше можно увидеть, что процент учащихся, имеющих за год отметки «4» составляет 67% (6 человек), отметку «3»- 33% (3 человека); по итогам КР можно наблюдать большой процент учащихся (89%), понизивших отметки при выполнении работы, повысивших -0% и подтвердивших -11%.

#### График решаемости заданий



Данный график показывает, что учащиеся справились не со всеми заданиями. На кривых распределения есть подтверждение того, что участники решили плохо (менее 50%) следующие задания:

- 1 - уметь приводить примеры современных устройств хранения и передачи информации, сравнивать их количественные характеристики;
- 2,9 - уметь соотносить характеристики компьютера с задачами, решаемыми на нем;
- 11 - уметь оценивать адекватность модели моделируемому объекту и целям моделирования.

Не справились совсем (или не приступали к выполнению) со следующими заданиями:

6 - уметь кодировать и декодировать сообщения по заданным правилам ;  
 12- уметь приводить примеры современных устройств хранения и передачи информации, сравнивать их количественные характеристики ;  
 13,15- уметь использовать электронные таблицы для обработки, анализа и визуализации числовых данных, для численного моделирования в простых задачах из разных предметных областей;  
 14,16 - уметь работать с готовыми компьютерными моделями из различных предметных областей;

Таким образом, из представленных данных видно, что 4 учащихся(44%) находятся в «группе риска».

#### 4. Обществознание

### Система оценивания контрольной работы

Работа включает в себя 24 задания: 16 заданий с кратким ответом и 8 заданий с развернутым ответом.

Максимальное количество первичных баллов за выполнение всей контрольной работы – 37.

#### Перевод первичных баллов в отметки по пятибалльной шкале

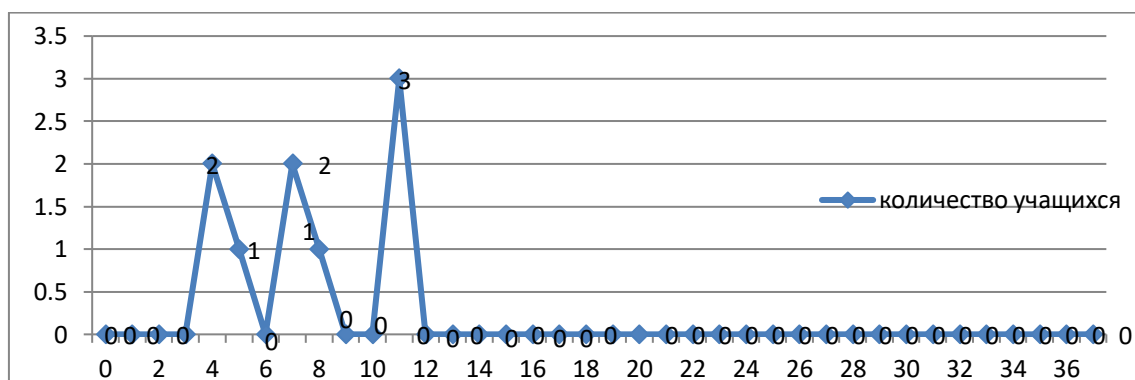
| Отметка по пятибалльной шкале | «2»  | «3»   | «4»   | «5»   |
|-------------------------------|------|-------|-------|-------|
| Первичные баллы               | 0-13 | 14-23 | 24-30 | 31-37 |

### Доступность качественного образования

#### Основные статистические показатели

| Кол-во учащихся | Минимальный первичный балл | Максимальный первичный балл | Медиана первичных баллов | Среднее арифметическое первичных баллов | Мода (наибольшее из всех возможных) |
|-----------------|----------------------------|-----------------------------|--------------------------|---|-------------------------------------|
| 9               | 4                          | 11                          | 7                        | 8                                       | 11                                  |

Кривая распределения первичных баллов (ось ОХ – баллы, полученные обучающимися, ось ОУ – количество обучающихся, получивших эти баллы)



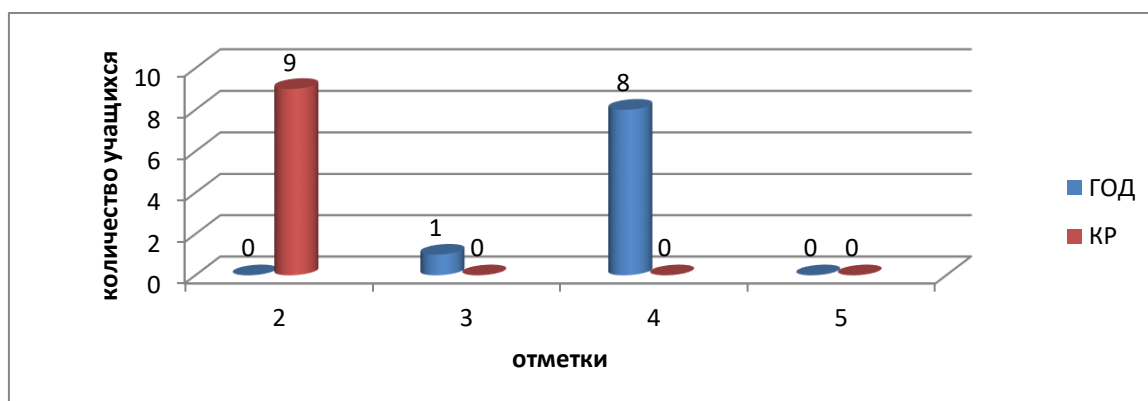
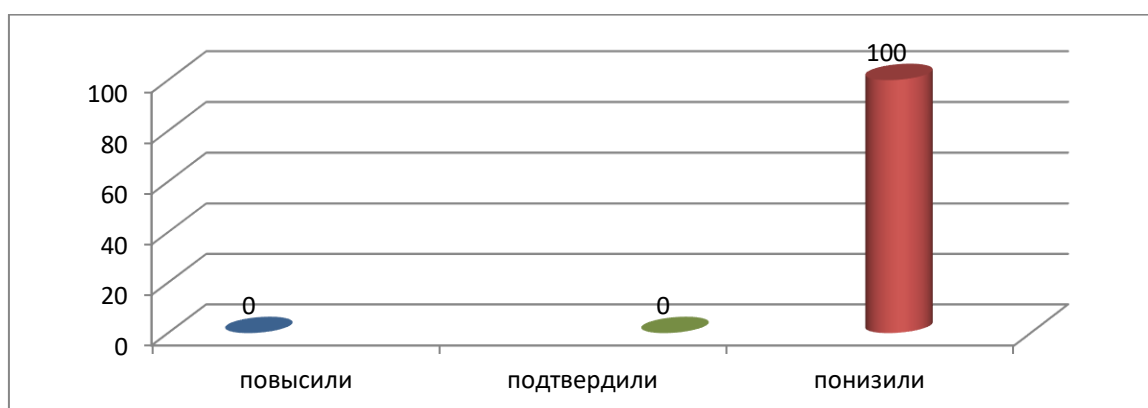
На гистограмме видно смещение и выброс первичных баллов в сторону отметки «2». По распределению первичных баллов видно, что 100% учащихся (9) не справились с работой и получили отметку «2». Учащиеся не смогли достичь минимального порога баллов (14), они входят в зону риска.



## Объективность результатов, наличие маркеров необъективности

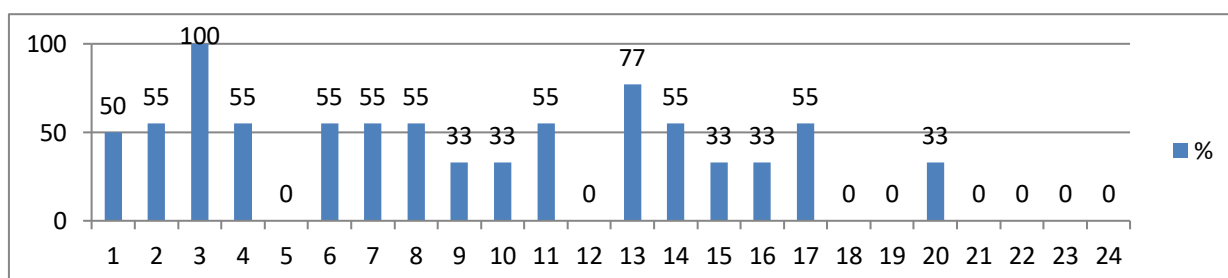
Проанализируем соответствие отметок за выполненную работу и отметок по журналу:

| Класс | Кол-во учащихся | Понизили (отметка < отметки по журналу) |     | Подтвердили (отметка = отметке по журналу) |   | Повысили (отметка > отметки по журналу) |   |
|-------|-----------------|---|-----|--|---|---|---|
|       |                 | КОЛ-ВО                                  | %   | КОЛ-ВО                                     | % | КОЛ-ВО                                  | % |
| 9     | 9               | 9                                       | 100 | 0  | 0 | 0                                       | 0 |



Сравнительный анализ результатов КР по обществознанию с отметками за год (9 класс) показал высокий процент (100%) несовпадения годовых отметок и результатов контрольной работы. В гистограмме выше можно увидеть, что процент учащихся, имеющих за год отметки «4» составляет 89% (8 человек), отметку «3» - 11% (1 человек); по итогам КР можно наблюдать большой процент учащихся (100%), понизивших отметки при выполнении работы, повысивших - 0% и подтвердивших - 0%.

**График решаемости заданий**



Данный график показывает, что учащиеся справились не со всеми заданиями. На кривых распределения есть подтверждение того, что участники решили плохо (менее 50%) следующие задания:

9,15,20- объяснять взаимосвязи изученных социальных объектов ;

10,16- описывать основные социальные объекты, выделяя их существенные признаки, человека как социально-деятельное существо.

Не справились совсем (или не приступали к выполнению) со следующими заданиями:

5,12 - осуществлять поиск социальной информации по заданной теме из фотоизображения; оценивать поведение людей с точки зрения социальных норм; 19- сравнивать социальные объекты, суждения об обществе и человеке; выявлять их общие черты и различия;

21,22.23- осуществлять поиск социальной информации по заданной теме из различных ее носителей (материалов СМИ, учебного текста и других адаптированных источников);

24- объяснять взаимосвязи изученных социальных объектов.

Таким образом, из представленных данных видно, что 9 учащихся(100%) находятся в «группе риска».

## 5. Биология

### Система оценивания контрольной работы

Вариант проверочной работы состоит из 13 заданий. Максимальный балл за выполнение работы - 36.

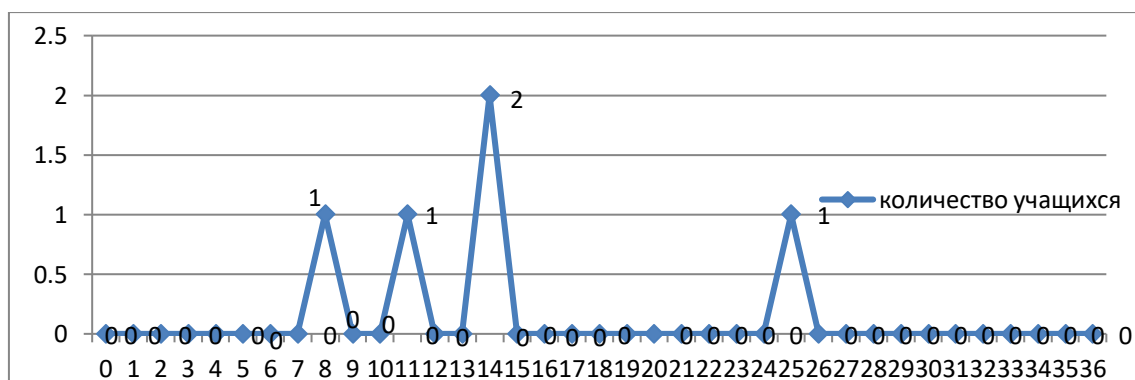
|                               |        |         |         |       |
|-------------------------------|--------|---------|---------|-------|
| Отметка по пятибалльной шкале | «2»    | «3»     | «4»     | «5»   |
| Первичные баллы               | 0 – 12 | 13 – 20 | 21 - 28 | 29-36 |

### Доступность качественного образования

Основные статистические показатели

| Кол-во учащихся, писавших работу | Минимальный первичный балл | Максимальный первичный балл | Медиана первичных баллов | Среднее арифметическое первичных баллов | Мода (наибольшее из всех возможных) |
|----------------------------------|----------------------------|-----------------------------|--------------------------|---|-------------------------------------|
| 5                                | 8                          | 25                          | 14                       | 14,5                                    | 14                                  |

Кривая распределения первичных баллов (ось ОХ – баллы, полученные обучающимися, ось ОУ – количество обучающихся, получивших эти баллы)

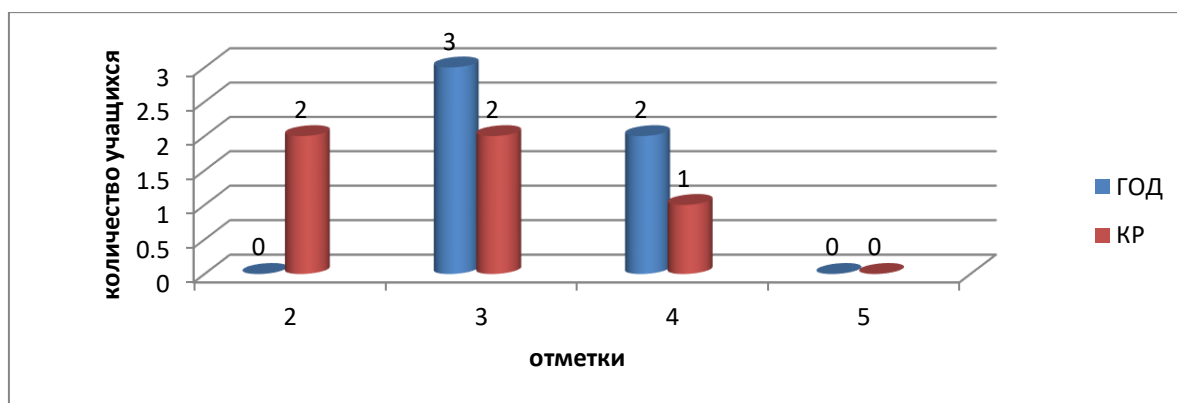
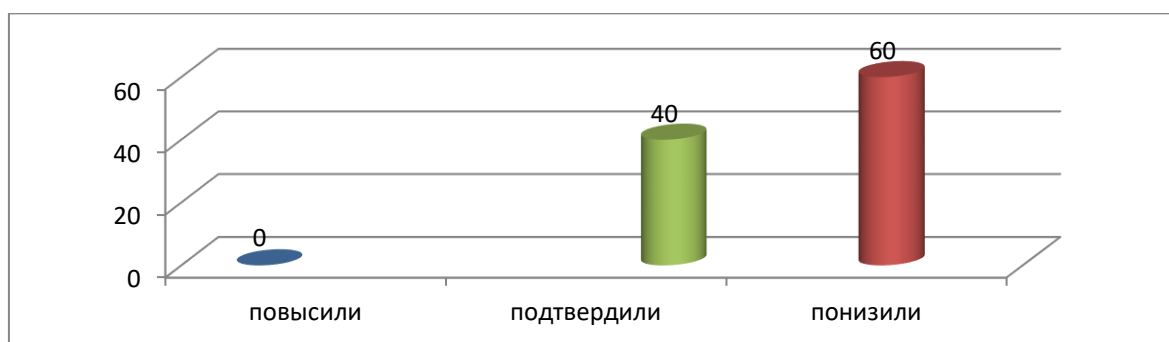


На гистограмме видно смещение и выброс первичных баллов в сторону отметки «3». По распределению первичных баллов видно, что 2 учащихся (40%) не справились с работой и получили отметку «2». Учащиеся не смогли достичь минимального порога баллов (13), они входят в зону риска. 2 учащихся (40%) набрали 11 баллов и получили отметку «3»; 1 учащийся (20%) набрал 25 баллов, что соответствует отметке «4».

### Объективность результатов, наличие маркеров необъективности

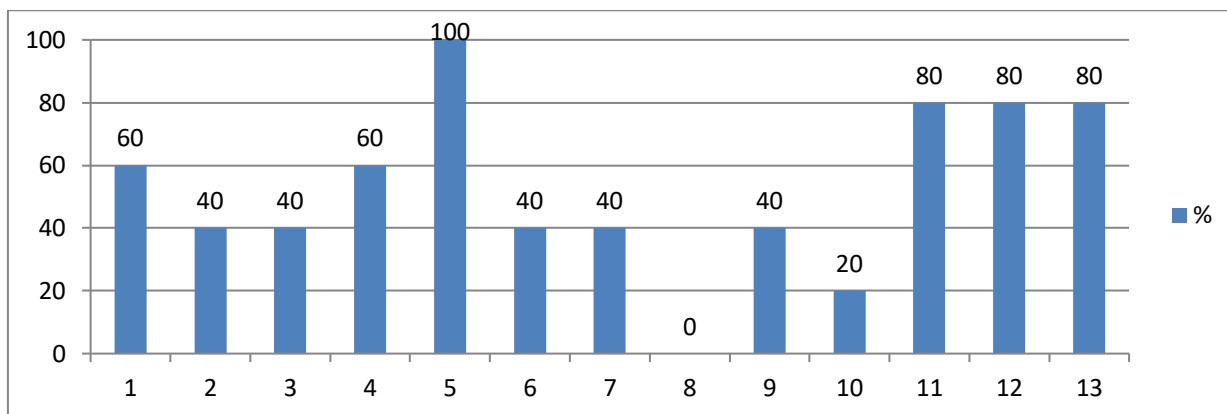
Проанализируем соответствие отметок за выполненную работу и отметок по журналу:

| Класс | Кол-во учащихся | Понизили (отметка < отметки по журналу) |    | Подтвердили (отметка = отметке по журналу) |    | Повысили (отметка > отметки по журналу) |   |
|-------|-----------------|---|----|--|----|---|---|
|       |                 | КОЛ-ВО                                  | %  | КОЛ-ВО                                     | %  | КОЛ-ВО                                  | % |
| 9     | 5               | 3                                       | 60 | 2  | 40 | 0                                       | 0 |



Сравнительный анализ результатов КР по биологии с отметками за год показал несовпадения годовых отметок и результатов контрольной работы. В гистограмме выше можно увидеть, что процент учащихся, имеющих за год отметки «4» составляет 40% (2 человека), по итогам КР-20% (1 человек), понизивших отметки при выполнении работы-60%(3 человека), повысивших -0% и подтвердивших -40%(2 человека).

### График решаемости заданий



Данный график показывает, что учащиеся справились не со всеми заданиями. На кривых распределения есть подтверждение того, что участники решили плохо (менее 50%) следующие задания:

2 – классификация животных. Значение животных в природе и жизни человека;

3,6,7,9,10-простейшие и беспозвоночные животные. Хордовые животные;

Не справились совсем (или не приступали к выполнению) со следующими заданиями: 8-сравнивать биологические объекты (растения, животные, бактерии, грибы), процессы жизнедеятельности; делать выводы и умозаключения на основе сравнения.

Таким образом, из представленных данных видно, что 60% учащихся (3 человека) находятся в «группе риска».

## 11 класс

### 1. Математика

#### Система оценивания контрольной работы

Каждый вариант контрольной работы состоит из 19 заданий. Все задания с кратким ответом.

Максимальный первичный балл – 19.

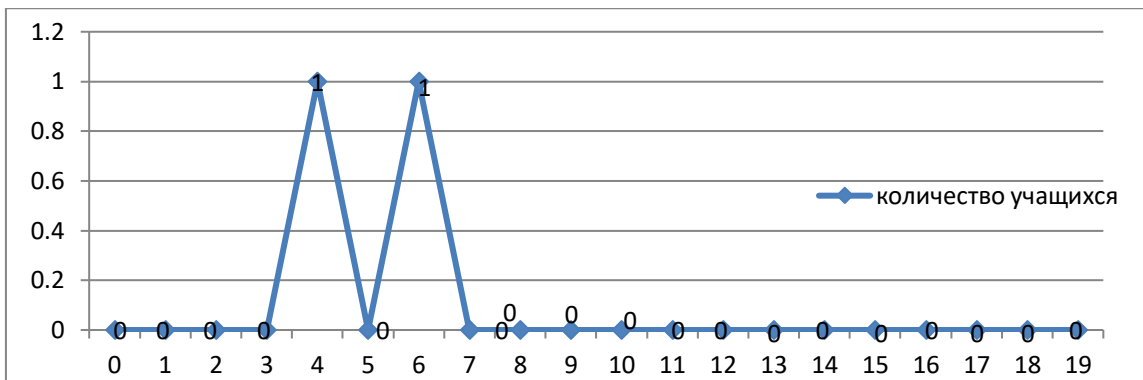
| Отметка по пятибалльной шкале | «2»   | «3»    | «4»     | «5»   |
|-------------------------------|-------|--------|---------|-------|
| Первичные баллы               | 0 – 6 | 7 – 10 | 11 - 15 | 16-19 |

#### Доступность качественного образования

Основные статистические показатели

| Кол-во учащихся | Минимальный первичный балл | Максимальный первичный балл | Медиана первичных баллов | Среднее арифметическое первичных баллов | Мода (наибольшее из всех возможных) |
|-----------------|----------------------------|-----------------------------|--------------------------|---|-------------------------------------|
| 2               | 4                          | 6                           | 5                        | 5                                       | 6                                   |

Кривая распределения первичных баллов (ось ОХ – баллы, полученные обучающимися, ось ОУ – количество обучающихся, получивших эти баллы)

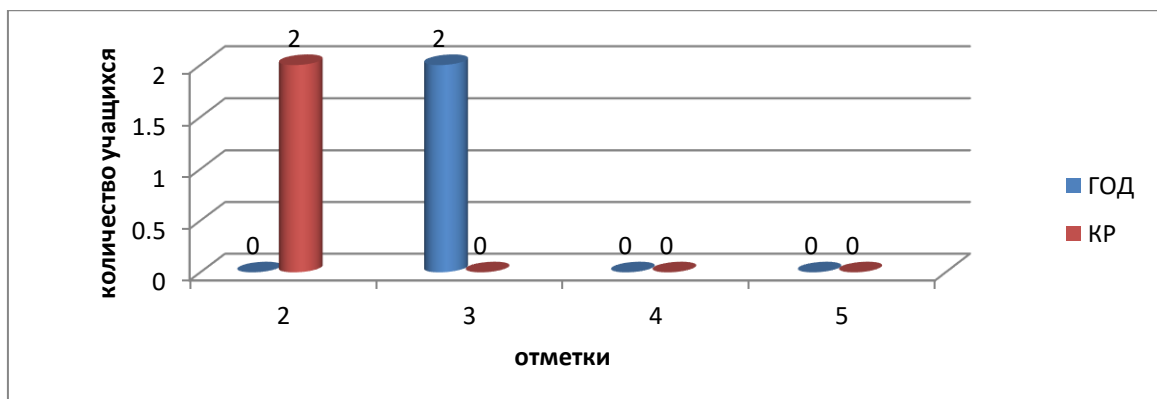
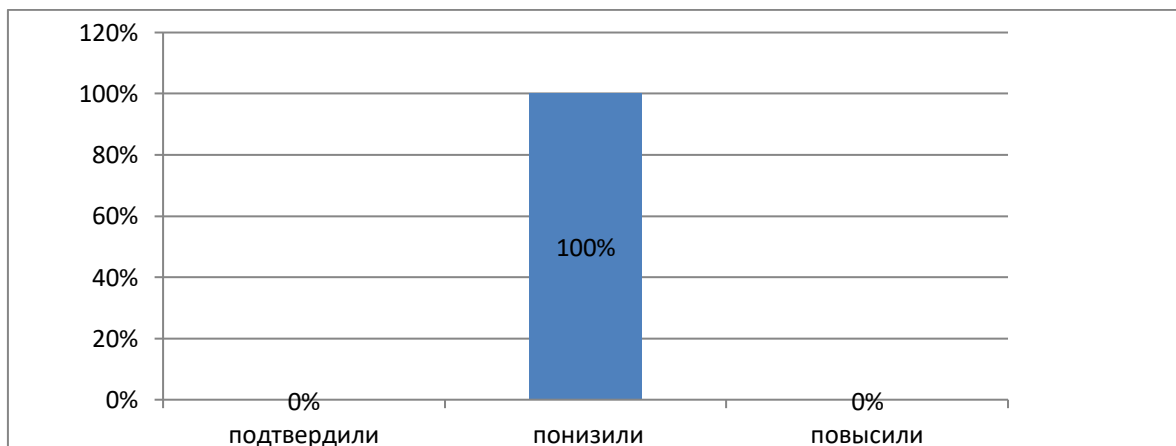


На гистограмме видно смещение и выброс первичных баллов в сторону отметки «2». По распределению первичных баллов видно, что 100% учащихся (2) не справились с работой и получили отметку «2». Учащихся не смогли достичь минимального порога баллов (7), они входят в зону риска.

### Объективность результатов, наличие маркеров необъективности

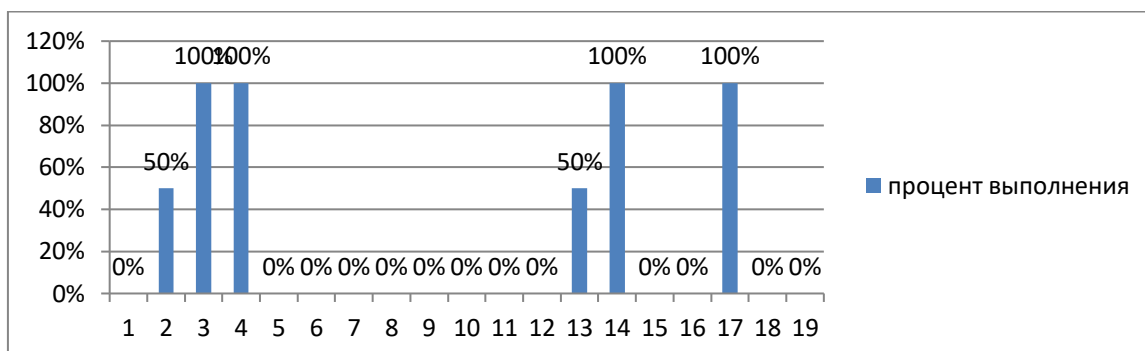
Проанализируем соответствие отметок за выполненную работу и отметок по журналу:

| Класс | Кол-во учащихся | Понизили (отметка < отметки по журналу) |     | Подтвердили (отметка = отметке по журналу) |   | Повысили (отметка > отметки по журналу) |   |
|-------|-----------------|---|-----|--|---|---|---|
|       |                 | кол-во                                  | %   | кол-во                                     | % | кол-во                                  | % |
| 11    | 2               | 2                                       | 100 | 0  | 0 | 0                                       | 0 |



Сравнительный анализ результатов входной контрольной работы по математике с отметками за год показал высокий процент несовпадения годовых отметок и результатов входной контрольной работы. В гистограмме можно видеть, что 100% учащихся (2 человека) понизили свои результаты.

**График решаемости заданий**



Данный график показывает, что учащиеся не справились совсем со следующими заданиями:

- 1-выполнять арифметические действия, сочетая устные и письменные приёмы;
- 5,6- извлекать информацию, представленную в таблицах, на диаграммах, графиках;
- 7-находить значения корня натуральной степени, степени с рациональным показателем;
- 8-вычислять значения числовых и буквенных выражений, осуществляя необходимые подстановки и преобразования;
- 9-решать логарифмические уравнения;
- 10-решать геометрические задачи на вычисление площадей;
- 11-моделировать реальные ситуации на языке теории вероятностей и статистики;
- 12-уметь строить и исследовать простейшие математические модели;
- 15- (Решать простейшие задачи нахождение геометрических величин (длин, углов, площадей, объёмов);
- 16-решать логарифмические уравнения;
- 18- решать логические задачи;
- 19- решать задачи практического содержания.

Таким образом, из представленных данных видно, что 100% учащихся находятся в «группе риска».

## 2. Русский язык

В контрольной работе содержится 26 заданий с кратким ответом. Работа проводилась на платформе Якласс

Распределение заданий по основным содержательным разделам учебного предмета «Русский язык» следующее:

Речь. Текст – 5 заданий;

Лексика и фразеология – 2;

Речь. Нормы орфографии – 7;

Речь. Нормы пунктуации – 6;

Речь. Языковые нормы – 5;

Речь. Выразительность русской речи – 1;

Максимальный первичный балл – 33.

| Отметка по пятибалльной | «2» | «3» | «4» | «5» |
|-------------------------|-----|-----|-----|-----|
|                         |     |     |     |     |

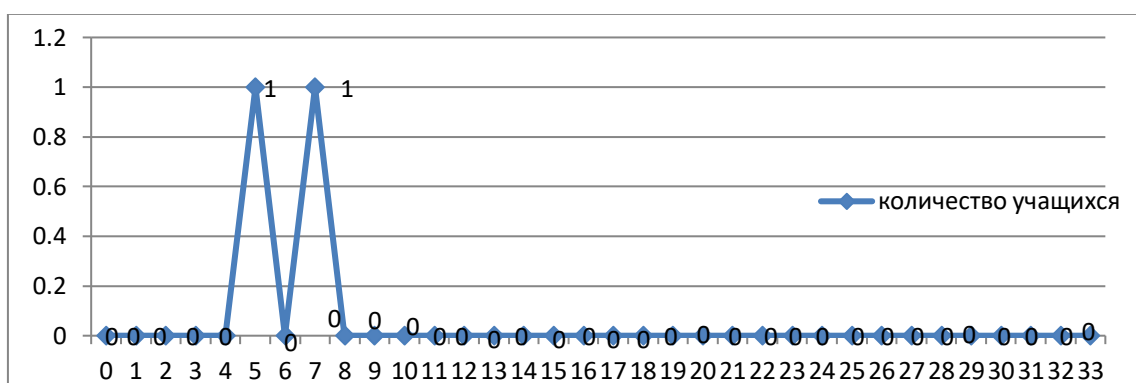
|                 |        |         |         |       |
|-----------------|--------|---------|---------|-------|
| шкале           |        |         |         |       |
| Первичные баллы | 0 – 20 | 21 – 24 | 25 - 29 | 30-33 |

### Доступность качественного образования

Основные статистические показатели

|                 |                            |                             |                          |   |                                     |
|-----------------|----------------------------|-----------------------------|--------------------------|---|-------------------------------------|
| Кол-во учащихся | Минимальный первичный балл | Максимальный первичный балл | Медиана первичных баллов | Среднее арифметическое первичных баллов | Мода (наибольшее из всех возможных) |
| 2               | 5                          | 7                           | 6                        | 6                                       | 7                                   |

Кривая распределения первичных баллов (ось ОХ – баллы, полученные обучающимися, ось ОУ – количество обучающихся, получивших эти баллы)

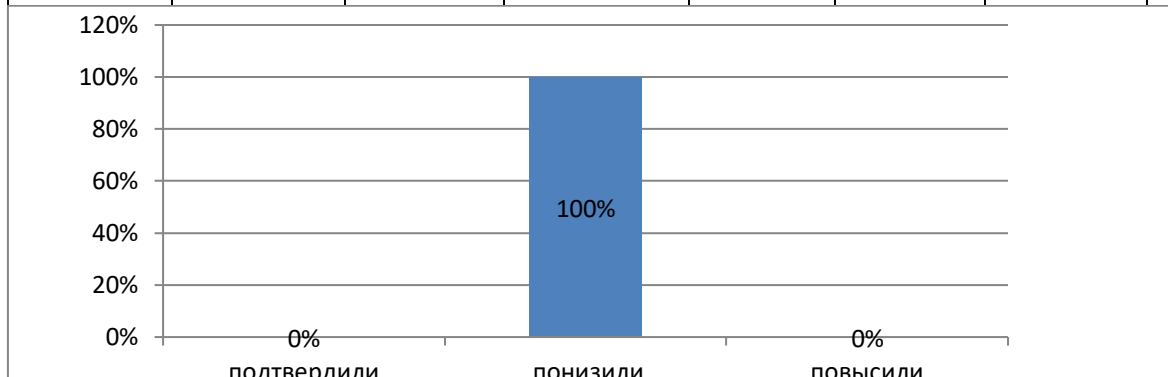


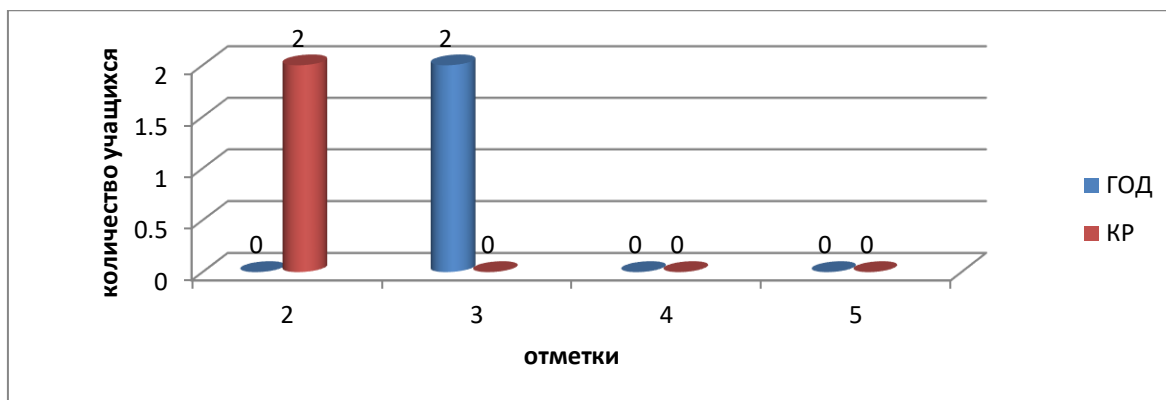
На гистограмме по распределению первичных баллов видно, что 100% учащихся (2) не справились с работой и получили отметку «2». Учащихся не смогли достичь минимального порога баллов (21), они входят в зону риска.

### Объективность результатов, наличие маркеров необъективности

Проанализируем соответствие отметок за выполненную работу и отметок по журналу:

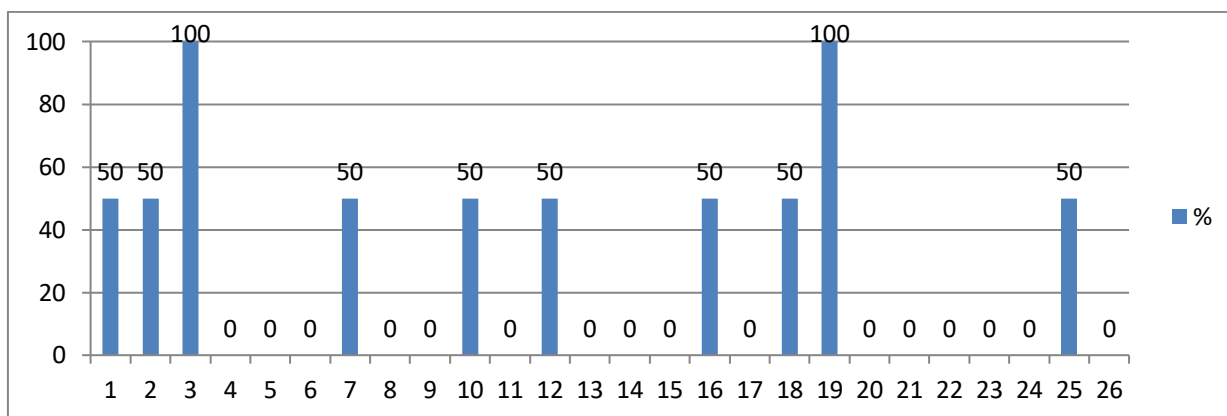
| Класс | Кол-во учащихся | Понизили (отметка < отметки по журналу) |     | Подтвердили (отметка = отметке по журналу) |   | Повысили (отметка > отметки по журналу) |   |
|-------|-----------------|---|-----|--|---|---|---|
|       |                 | кол-во                                  | %   | кол-во                                     | % | кол-во                                  | % |
| 11    | 2               | 2                                       | 100 | 0  | 0 | 0                                       | 0 |





Сравнительный анализ результатов входной контрольной работы по русскому языку с отметками за год показал высокий процент несовпадения годовых отметок и результатов входной контрольной работы. В гистограмме можно видеть, что 100% учащихся (2 человека) понизили свои результаты.

**График решаемости заданий**



Данный график показывает, что учащиеся не справились совсем со следующими заданиями:

- 4- орфоэпические нормы (постановка ударения);
- 5- паронимы. Исправить лексическую ошибку, подобрать пароним;
- 6- лексические нормы. Исправить лексическую ошибку, исключить или заменить слово;
- 8- синтаксические нормы. Установить соответствие между грамматическими ошибками и предложениями;
- 9- правописание корней;
- 11- правописание суффиксов различных частей речи;
- 13- правописание НЕ и НИ с разными частями;
- 14- слитное, дефисное, раздельное написание слов;
- 15- правописание Н и НН в различных частях речи;
- 17- запятые при обособленных членах предложения (определение, дополнение, обстоятельство, приложения);
- 20- знаки препинания в сложном предложении с разными видами связи;
- 21- пунктуационный анализ текста. (Тире, двоеточие, запятая);
- 22- смысловая и композиционная целостность текста. Найти высказывание(я), соответствующее содержанию текста;
- 23- функционально- смысловые типы речи;
- 24- лексическое значение слова. Синонимы. Антонимы. Омонимы. Фразеологические обороты;
- 26- языковые средства выразительности.

Таким образом, из представленных данных видно, что 100% учащихся находятся в «группе риска».



### 3. Информатика

#### Система оценивания заданий

Вариант диагностической работы состоит из 20 заданий: 12 заданий базового уровня, 6 – повышенного, 2 - высокого. Максимальный балл за выполнение работы – 23.

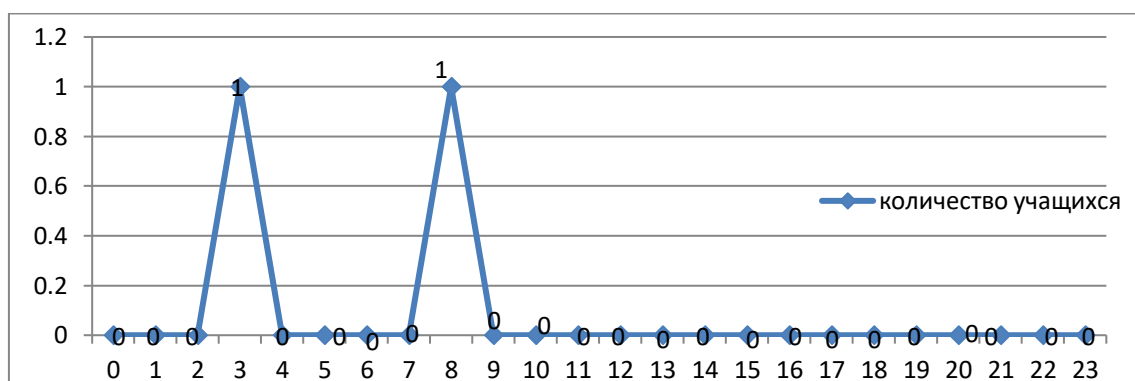
| Баллы | Отметка     |
|-------|-------------|
| 20-23 | Отметка «5» |
| 14-19 | Отметка «4» |
| 9-13  | Отметка «3» |
| 0-8   | Отметка «2» |

#### Доступность качественного образования

##### Основные статистические показатели

| Кол-во учащихся | Минимальный первичный балл | Максимальный первичный балл | Медиана первичных баллов | Среднее арифметическое первичных баллов | Мода (наибольшее из всех возможных) |
|-----------------|----------------------------|-----------------------------|--------------------------|---|-------------------------------------|
| 2               | 3                          | 8                           | 5,5                      | 5,5                                     | 8                                   |

Кривая распределения первичных баллов (ось ОХ – баллы, полученные обучающимися, ось ОУ – количество обучающихся, получивших эти баллы)

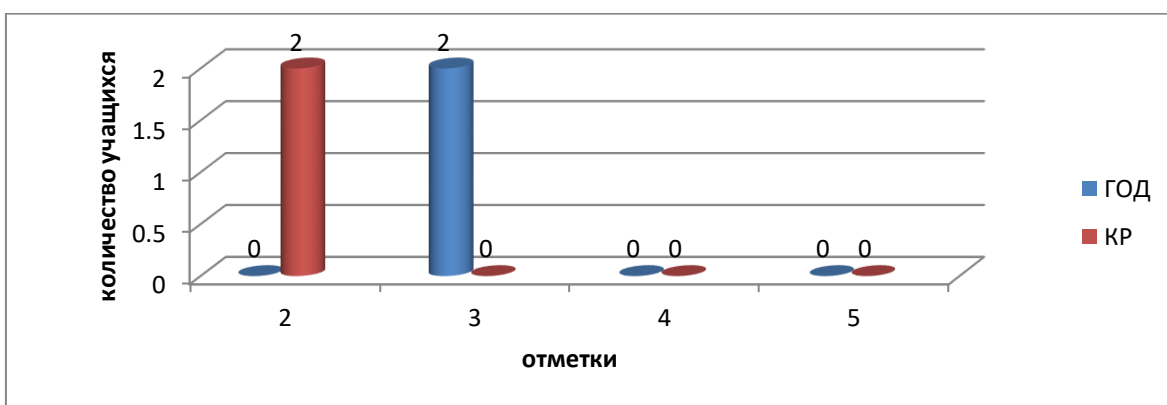
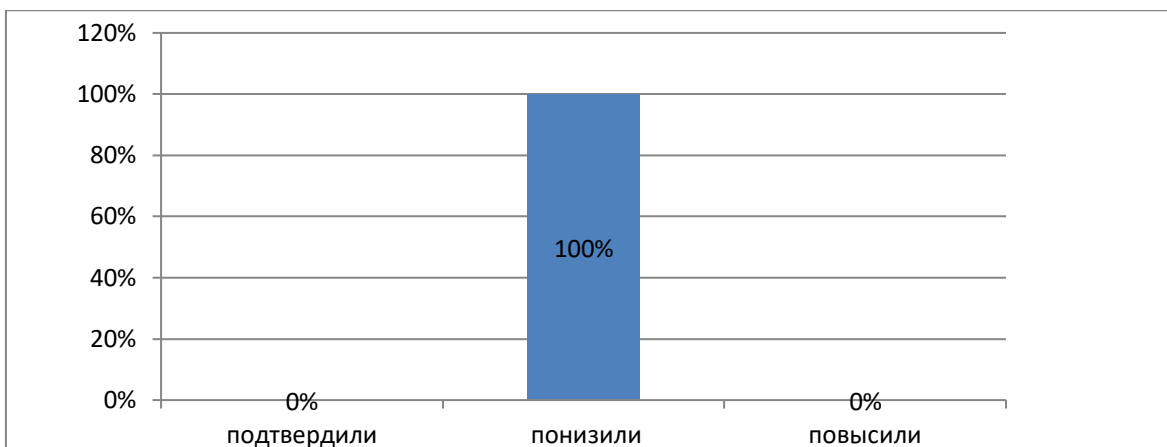


На гистограмме по распределению первичных баллов видно, что 100% учащихся (2) не справились с работой и получили отметку «2». Учащихся не смогли достичь минимального порога баллов (9), они входят в зону риска.

#### Объективность результатов, наличие маркеров необъективности

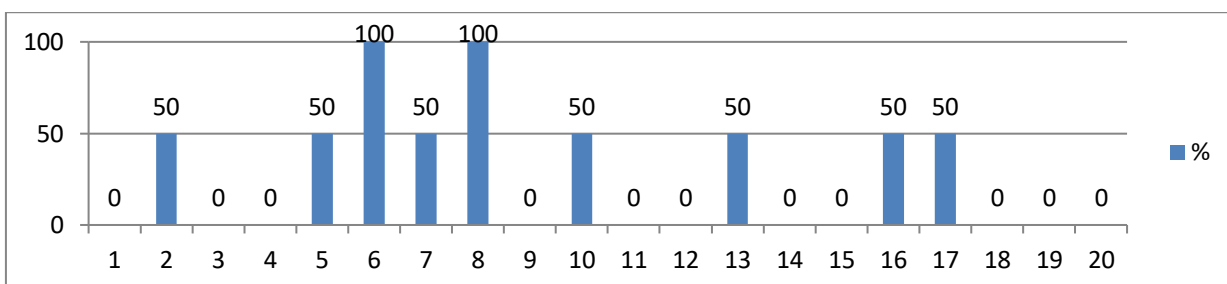
Проанализируем соответствие отметок за выполненную работу и отметок по журналу:

| Класс | Кол-во учащихся | Понизили (отметка < отметки по журналу) |     | Подтвердили (отметка = отметке по журналу) |   | Повысили (отметка > отметки по журналу) |   |
|-------|-----------------|---|-----|--|---|---|---|
|       |                 | кол-во                                  | %   | кол-во                                     | % | кол-во                                  | % |
| 11    | 2               | 2                                       | 100 | 0  | 0 | 0                                       | 0 |



Сравнительный анализ результатов входной контрольной работы по информатике с отметками за год показал высокий процент несовпадения годовых отметок и результатов входной контрольной работы. В гистограмме можно видеть, что 100% учащихся (2 человека) понизили свои результаты.

**График решаемости заданий**

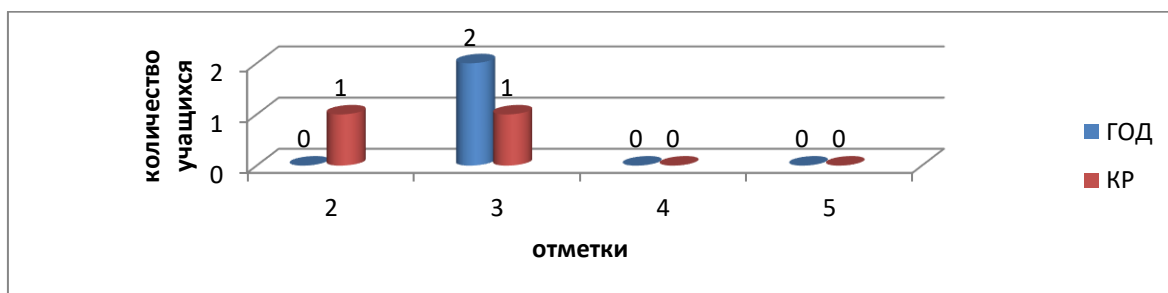
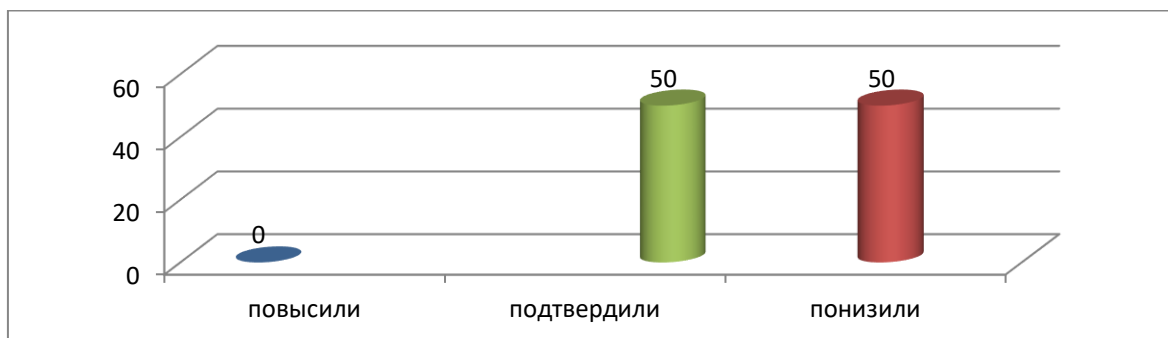


Данный график показывает, что 100% учащихся не справились со следующими заданиями:

- 1-равномерные и неравномерные коды;
- 3- построение логического выражения заданной структуры с данной таблицей истинности;
- 4- определение количества и информационного объема файлов, скорость передачи данных, отобранных по некоторому условию;
- 9- определение количества и информационного объема файлов, отобранных по некоторому условию;
- 11- уметь анализировать предложенные алгоритмы;
- 12- уметь анализировать предложенные алгоритмы, в том числе определять, какие результаты возможны при заданном множестве исходных значений;
- 14- уметь использовать электронные таблицы для обработки, анализа и визуализации числовых данных, для численного моделирования в простых задачах из разных предметных областей;

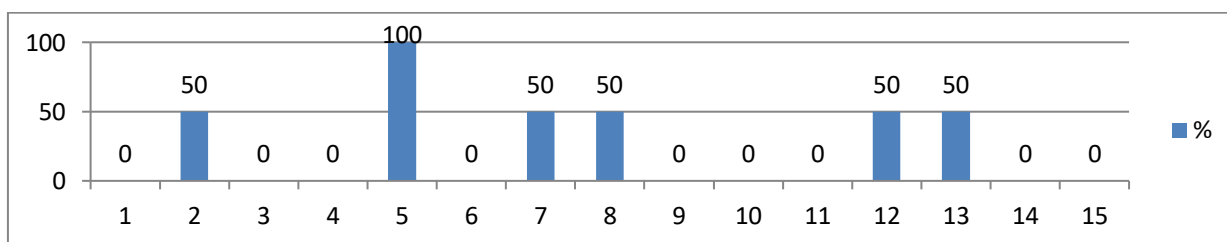


|    |   |   |    |    |    |   |   |
|----|---|---|----|----|----|---|---|
|    |   |   |    | во |    |   |   |
| 11 | 2 | 1 | 50 | 1  | 50 | 0 | 0 |



Сравнительный анализ результатов КР по физике с отметками за год показал несовпадения годовых отметок и результатов контрольной работы. В гистограмме выше можно увидеть, что процент учащихся, имеющих за год отметки «3» составляет 100% (2 человека), по итогам КР наблюдается 50% учащихся (1 человек), понизивших отметки при выполнении работы, повысивших -0% и подтвердивших -0%.

**График решаемости заданий**



Данный график показывает, что 100% учащихся не справились со следующими заданиями:

1-умение определять понятия, создавать обобщения, устанавливать аналогии, классифицировать, самостоятельно выбирать основания и критерии для классификации; различать изученные физические явления;

3- использовать схемы и схематичные рисунки изученных технических устройств, измерительных приборов и технологических процессов при решении учебно-практических задач;

4- умение определять понятия, создавать обобщения, устанавливать аналогии, классифицировать, самостоятельно выбирать основания и критерии для классификации; различать изученные физические явления;

6- умения делать логические выводы из представленных экспериментальных данных, пользоваться для этого теоретическими сведениями;

- 9- решать расчетные задачи (опирающиеся на систему из 2-3 уравнений), используя законы и формулы, связывающие физические величины;
- 10- использовать схемы и схематичные рисунки изученных технических устройств, измерительных приборов и технологических процессов при решении учебно-практических задач;
- 11- характеризовать свойства тел, физические явления и процессы, используя физические законы;
- 14-использовать при выполнении учебных заданий научно-популярную литературу физического содержания, справочные материалы, ресурсы сети Интернет: владеть приемами конспектирования текста, преобразования информации из одной знаковой системы в другую;
- 15-распознавать проблемы, которые можно решить при помощи физических методов; используя описание исследования выделять проверяемое предположение, оценивать правильность порядка проведения исследования, делать выводы, интерпретировать результаты наблюдений и опытов.

Таким образом, из представленных данных видно, что 100% учащихся находятся в «группе риска».

Результаты входной диагностики показали неудовлетворительный уровень подготовки учащихся 9 и 11 классов.

В связи с этим учителям - предметникам необходимо:

- своевременно выявлять учащихся, имеющих слабую мотивацию к обучению, проводить анализ затруднений в освоении учебного материала, корректировать свою работу; составить план работы с группой риска;
- скорректировать рабочие программы в соответствии с выявленными в результате анализа учебными дефицитами;
- пользоваться для эффективной подготовки учащихся к государственной итоговой аттестации открытым банком заданий ФИПИ;
- осуществлять взаимодействие с родителями с целью организации совместных действий для решения успешности обучения;
- Администрации школы необходимо:
  - усилить контроль за работой учителей- предметников с учащимися, испытывающими трудности в обучении;
  - шире привлекать педагога- психолога к проведению консультаций для выпускников 9 и 11 классов, родителей и педагогов.

И.о. директора  Ошуркова Н.А.

Исполнитель Ошуркова Н.А.  
тел 8(34373)93234