

Управление образования Администрации городского округа Сухой Лог
Муниципальное бюджетное общеобразовательное учреждение «Средняя
общеобразовательная школа № 3»

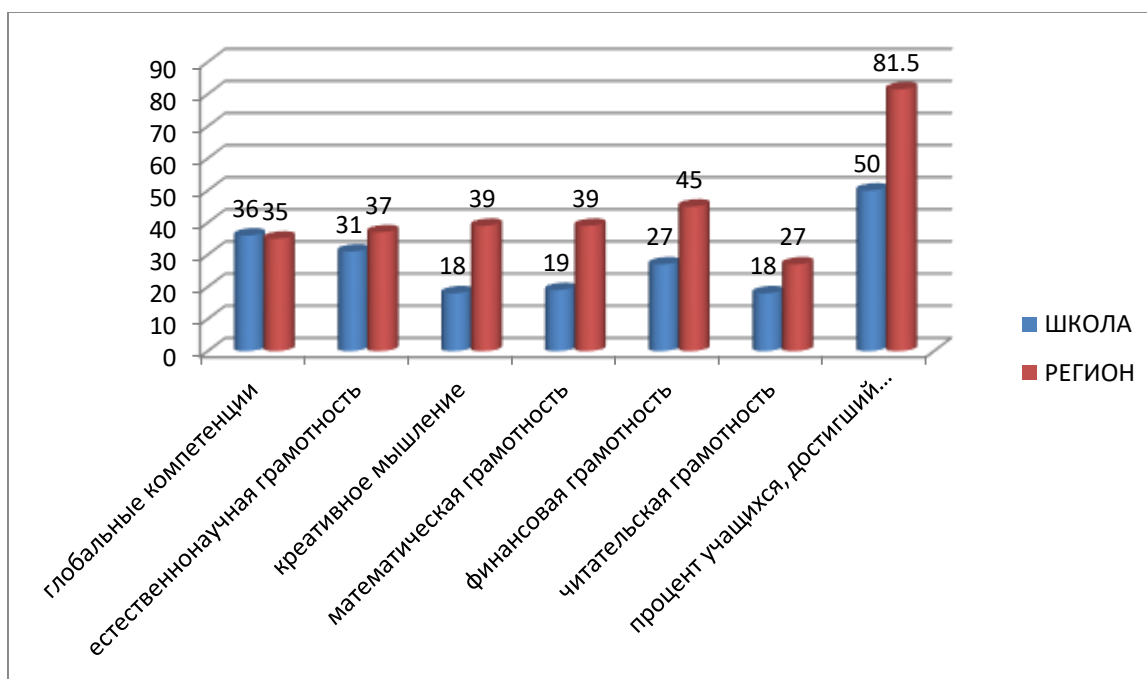
**Аналитические материалы по результатам мониторинга функциональной
грамотности в 4 и 8 классах в 2020-2021 учебном году**

В соответствии с приказом Министерства образования и молодежной политики Свердловской области от 15.03.2021 №44-И «О проведении регионального исследования сформированности функциональной грамотности обучающихся общеобразовательных учреждений Свердловской области в 2021 году» в МБОУ СОШ № 3 были проведены диагностические работы по исследованию функциональной грамотности среди учащихся 4 и 8 классов.

В диагностической работе принимали участие 12 обучающихся 4 класса и 6 обучающихся 8 класса. Исследования были проведены по 6 направлениям: читательская грамотность, естественнонаучная грамотность, математическая грамотность, глобальные компетенции, креативное мышление, финансовая грамотность.

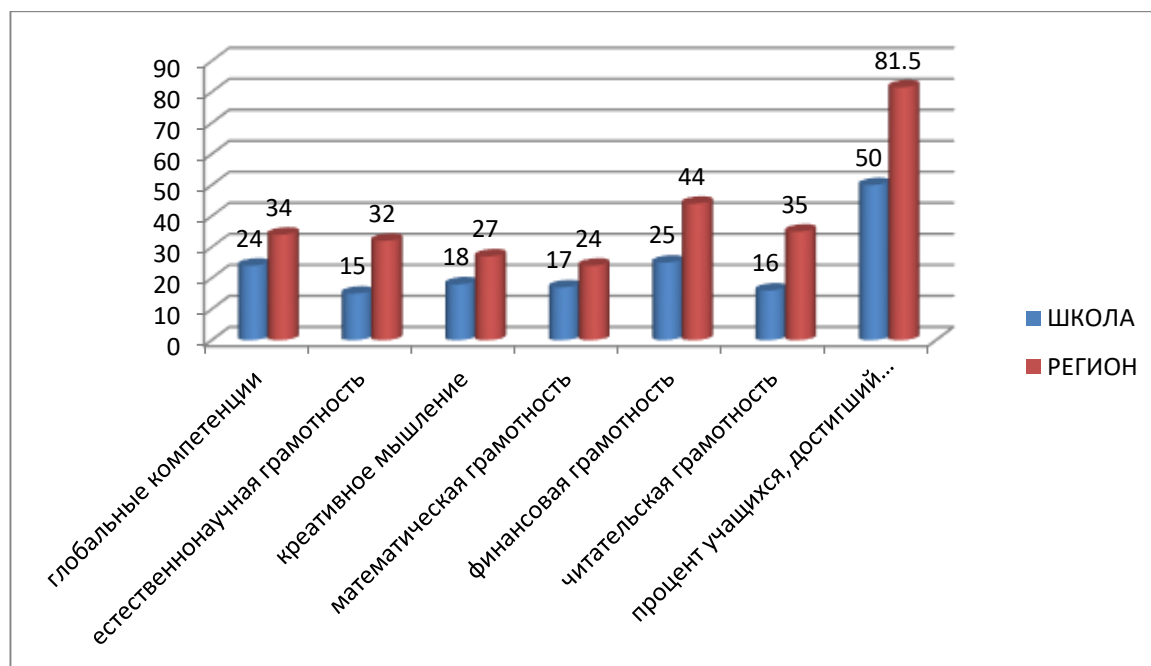
***Результаты выполнения диагностической работы по функциональной грамотности
по школе в сравнении с результатами по Свердловской области***

4 класс



Из данной гистограммы видно, что по направлениям «Глобальные компетенции» и «Естественнонаучная грамотность» наблюдается относительное соответствие результатов (отклонение результатов в сравнении составляет не более +/- 10%). По направлениям «Креативное мышление», «Математическая грамотность», «Финансовая грамотность» и «Читательская грамотность» наблюдается несоответствие результатов школы и региона. Также значительно отстает процент учащихся, достигших базового уровня функциональной грамотности, школы от региона (меньше на 31.5%).

8 класс



Из данной гистограммы видно, что по всем направлениям Функциональной грамотности наблюдается несоответствие результатов школы и региона (отклонение результатов в сравнении составляет более +/- 10%). Также значительно отстает процент учащихся, достигших базового уровня функциональной грамотности, школы от региона (меньше на 31.5%).

Сопоставление результатов между уровнями образования свидетельствует о том, что в основной школе по сравнению с начальной результаты учащихся по глобальным компетенциям и естественнонаучной грамотности значительно ниже, по читательской, финансовой и математической грамотности незначительно ниже, по креативному мышлению результаты одинаковые.

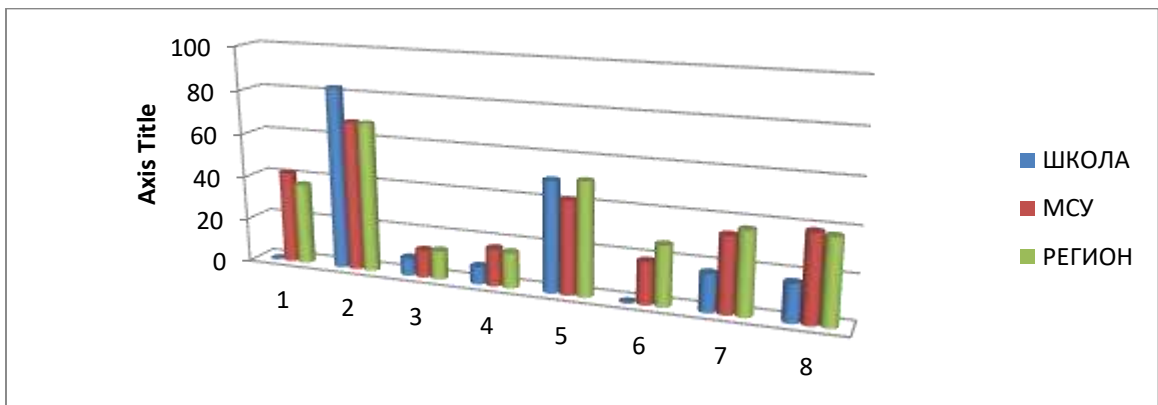
Распределение выполнения работы по группам заданий в сопоставлении с показателями МСУ и области

4 класс

I. Читательская грамотность

1.1. Читательская грамотность (Удивительная женщина-учёный)

№	1	2	3	4	5	6	7	8
ОО	0	83.33	8.33	8.33	50.00	0	16.67	16.67
МСУ	42.19	67.97	12.50	17.19	42.19	18.75	34.38	39.06
Регион	36.91	67.51	13.19	15.96	51.47	27.17	37.32	38.36



Сопоставляя результаты школы с МСУ и регионом в работе «Удивительная женщина-учёный», можно увидеть, что результаты школы существенно отличаются от результатов МСУ и региона (более +/- 10%) в заданиях 1,2,3,4,6,7,8. Хуже всего (менее 50%) справились с заданиями, (1,3,4,6,7,8) проверяющими следующие умения:

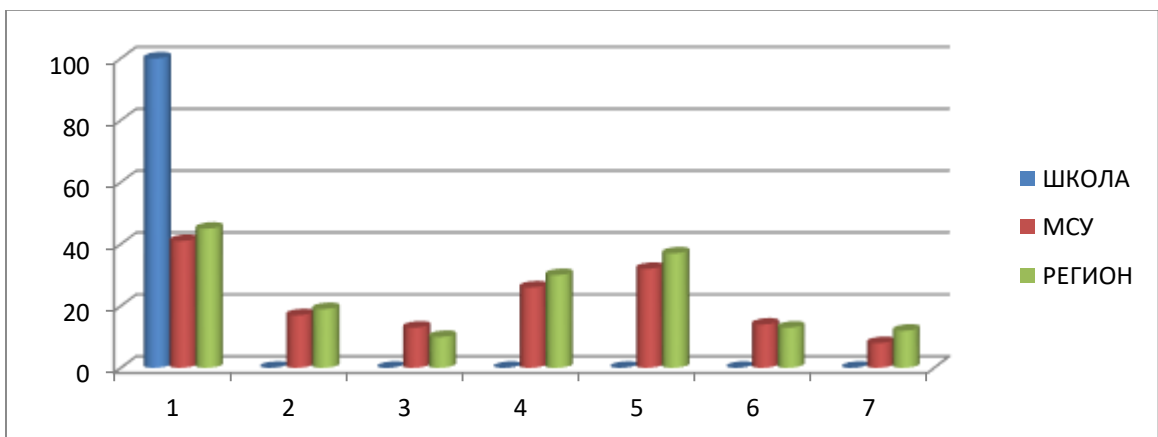
- понимать фактологическую информацию;
- находить и извлекать несколько единиц информации, расположенных в разных фрагментах текста;
- делать выводы на основе интеграции информации из разных частей текста;
- устанавливать скрытые связи между событиями или утверждениями (утверждение – доказательство) устанавливать связи между событиями или утверждениями;
- определять наличие/отсутствие информации;
- понимать значение неизвестного слова или выражения на основе контекста.

Лучше справились с заданиями, (2 и 5) проверяющими умения:

- находить и извлекать несколько единиц информации, расположенных в разных фрагментах текста;
- делать выводы на основе интеграции информации из разных частей текста.

1.2. Читательская грамотность (Оптические иллюзии)

№	1	2	3	4	5	6	7
ОО	83.33	0	0	25	0	16.67	8.33
МСУ	40.52	16.81	12.93	26.29	31.90	13.79	8.19
Регион	45.08	19.39	9.59	30.11	37.16	15.36	11.61



Сопоставляя результаты школы с МСУ и регионом в работе «Оптические иллюзии», можно увидеть, что результаты школы существенно отличаются от результатов МСУ и

региона (более+/- 10%) в заданиях 1,2,3,5. В заданиях 4, 6, 7 результаты приближены к показателям МСУ и региона. Хуже всего (менее 50%) справились с заданиями(2,3,4,5,6.7), проверяющими следующие умения:

- находить и извлекать одну единицу информации;
- определять место, где содержится искомая информация (фрагмент текста, гиперссылка, ссылка на сайт и т.д.);
- делать выводы на основе интеграции информации из разных частей текста или разных текстов;
- находить и извлекать одну единицу информации;
- использовать информацию из текста для решения практической задачи без привлечения фоновых знаний;
- использовать информацию из текста для решения практической задачи без привлечения фоновых знаний.

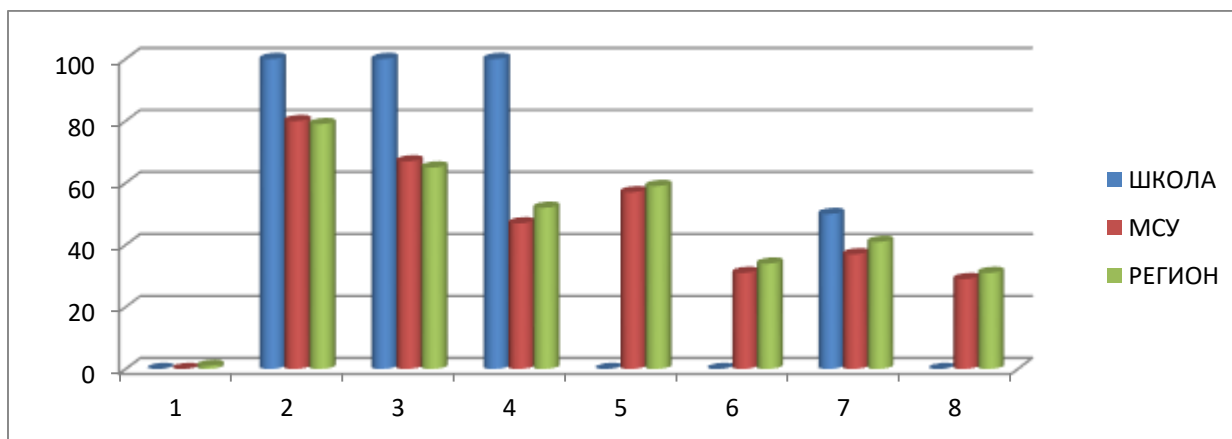
Хорошо справились с заданиями,(1) проверяющим умение:

- понимать значение слова или выражения на основе контекста.

8 класс

1.1. Читательская грамотность (Свет)

№	1	2	3	4	5	6	7	8
ОО	0	100	100	100	0	0	50	0
МСУ	0.42	79.66	66.95	47.03	56.78	30.93	37.29	28.81
Регион	1.23	79.39	65.02	51.76	58.71	33.85	41.22	30.54



Сопоставляя результаты школы с МСУ и регионом в работе «Свет», можно увидеть, что результаты школы существенно отличаются от результатов МСУ и региона (более+/- 10%). В первом задании показатели школы близки к МСУ и региону. В заданиях 2,3,4 результаты школы намного выше показателей МСУ и региона. Учащиеся 8 класса не справились с заданиями(1,5,6.8), проверяющими следующие умения:

- находить и извлекать одну единицу информации;
- устанавливать причинно-следственные связи;
- использовать информацию из текста для решения практической задачи с привлечением фоновых знаний;

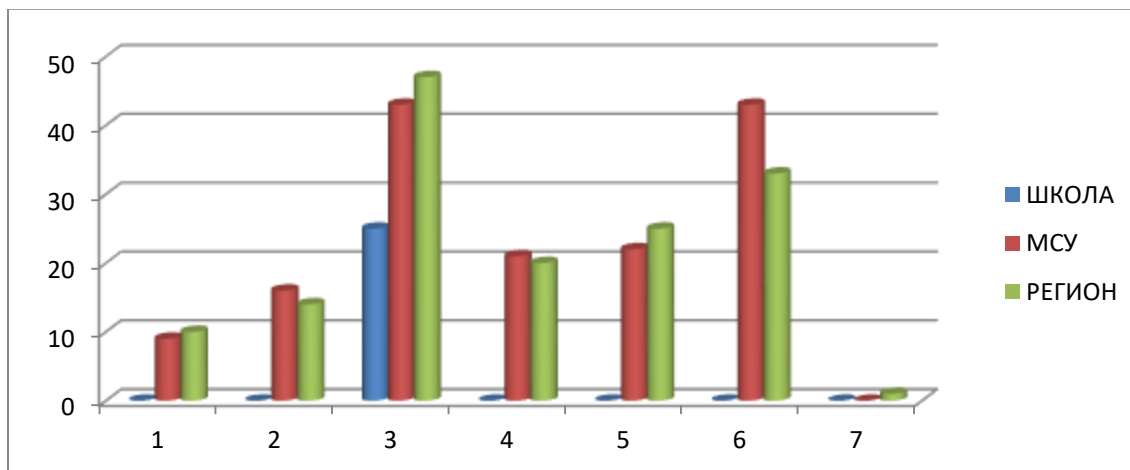
- высказывать и обосновывать собственную точку зрения по вопросу, обсуждаемому в тексте

Хорошо справились с заданиями,(2,3,4,7) проверяющими умения:

- устанавливать связи аргумент – контраргумент;
- находить и извлекать несколько единиц информации, расположенных в разных фрагментах текста;
- делать выводы на основе интеграции информации из разных частей текста или разных текстов;
- устанавливать связи между событиями или утверждениями (причинно-следственные отношения, отношения аргумент – контраргумент, тезис – пример, сходство – различие и др.).

1.2. Читательская грамотность (Ферма)

№	1	2	3	4	5	6	7
ОО	0	0	25	0	0	0	0
МСУ	9.05	15.64	42.80	20.58	22.22	43.00	0.41
Регион	10.12	14.32	46.71	19.52	25.43	42.73	1.16



Сопоставляя результаты школы с МСУ и регионом в работе «Ферма», можно увидеть, что результаты школы существенно отличаются от результатов МСУ и региона (более +/- 10%) по всем заданиям. результаты школы ниже. У учащихся вызвали затруднения все задания, проверяющие следующие умения:

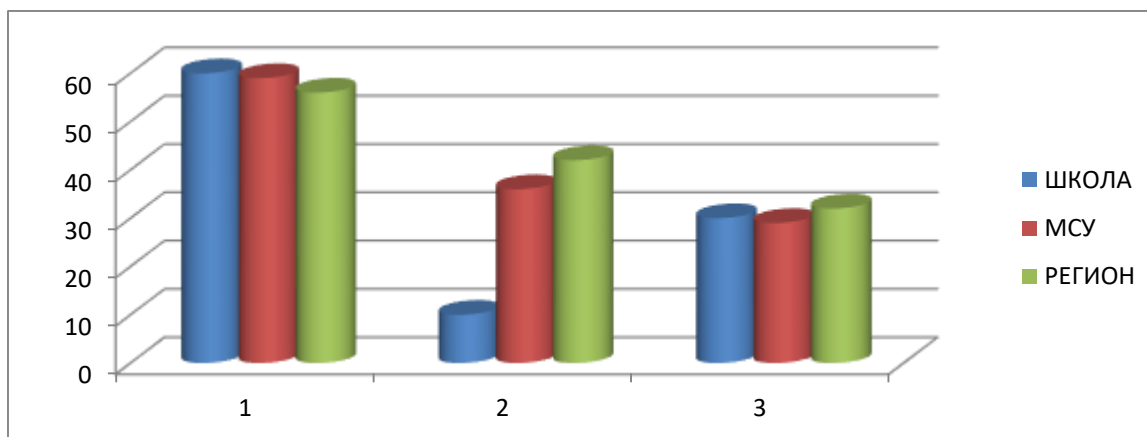
- умение находить и извлекать одну единицу информации;
- делать выводы на основе информации, представленной в одном фрагменте текста;
- делать выводы на основе интеграции информации из разных частей текста или разных текстов;
- делать выводы на основе информации, представленной в одном фрагменте текста;
- понимать смысловую структуру текста (определять тему, главную мысль/идею текста);
- различать факт и мнение;
- устанавливать связи между событиями или утверждениями (причинно-следственные отношения, отношения аргумент – контраргумент, тезис – пример, сходство – различие и др.).

II. Математическая грамотность

4 класс

2.1. Математическая грамотность (Кафе)

№	1	2	3
ОО	60.00	10.00	30.00
МСУ	59.20	36.00	28.80
Регион	55.66	42.19	31.94



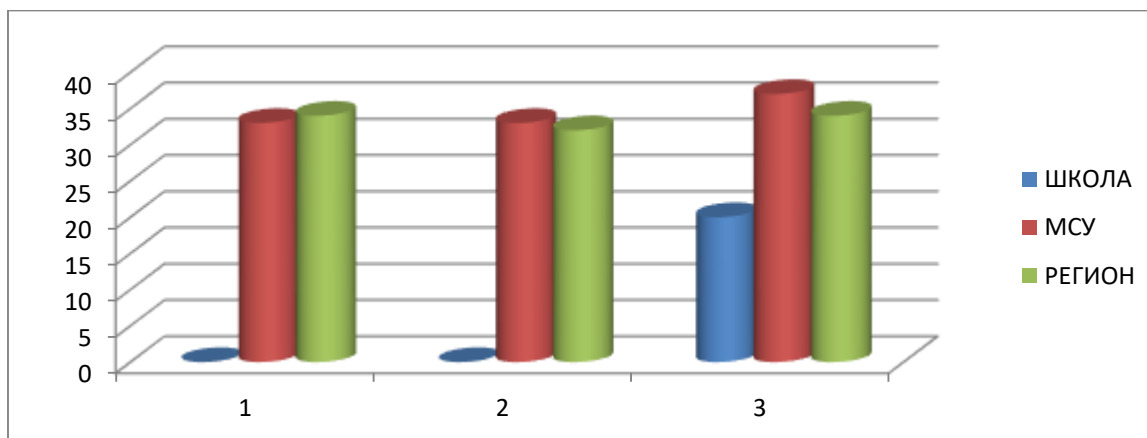
Сопоставляя результаты школы с МСУ и регионом в работе «Кафе», можно увидеть, что результаты школы существенно отличаются от результатов МСУ и региона (более +/- 10%) только в заданиях 2. В заданиях 1 и 3 результаты приближены к показателям МСУ и региона. Хуже всего (менее 50%) справились с заданиями (2 и 3), проверяющими следующие умения:

- находить площадь фигуры, составленной из двух одинаковых прямоугольников, учитывать все условия задания;
- интерпретировать условные обозначения.

Лучше справились с заданием 1 (применять и интерпретировать результат деления с остатком для ответа на вопрос)

2.2. Математическая грамотность (Почта)

№	1	2	3
ОО	00.00	00.00	20.00
МСУ	32.80	32.80	36.80
Регион	34.14	32.03	33.99

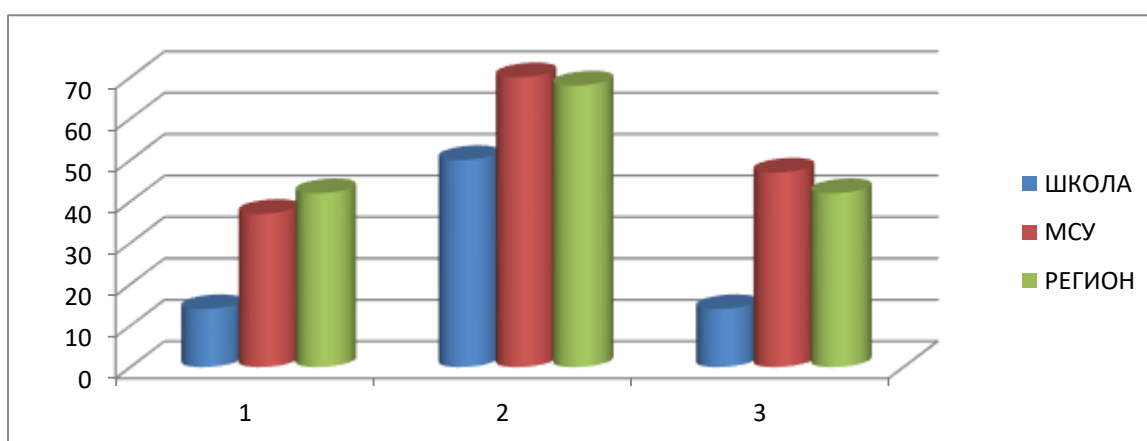


Сопоставляя результаты школы с МСУ и регионом в работе «Почта», можно увидеть, что результаты школы существенно отличаются от результатов МСУ и региона (более +/- 10%) по всем заданиям. результаты школы ниже. У учащихся вызвали затруднения все задания, проверяющие следующие умения:

- выполнять действия с величинами времени, (использовать информацию, представленную в описании ситуации и в тексте задания);
- решать текстовую задачу в 2 действия, находить неизвестное слагаемое;
- проявлять пространственное воображение при определении количества одинаковых частей (кубов), из которых можно составить данный объект (параллелепипед)

2.3. Математическая грамотность (Музыкальная студия)

№	1	2	3
ОО	14.29	50	14.29
МСУ	36.55	69.75	47.06
Регион	41.85	68.05	41.70



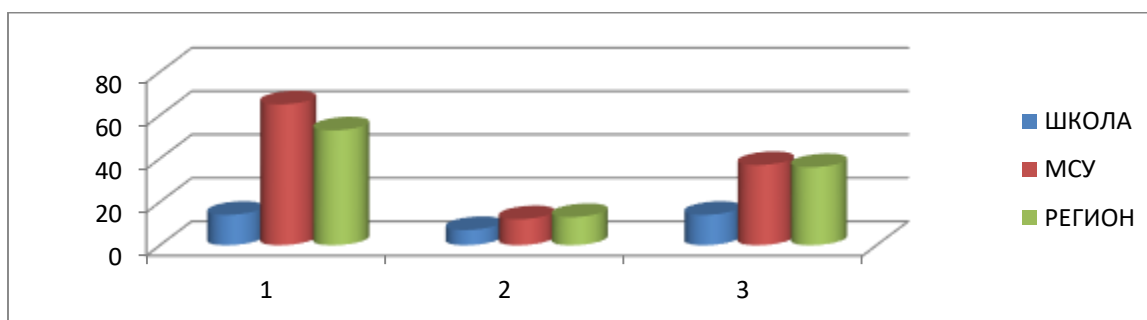
Сопоставляя результаты школы с МСУ и регионом в работе «Музыкальная студия», можно увидеть, что результаты школы существенно отличаются от результатов МСУ и региона (более +/- 10%) по всем заданиям. Хуже всего (менее 50%) справились с заданиями (1 из 3), проверяющими следующие умения:

- извлекать данные, представленные на диаграмме, и составлять числовое равенство для ответа на поставленный вопрос;
- мысленно составлять равенство и, при изменении одного слагаемого, изменять другое слагаемое так, чтобы сумма не изменялась.

Лучше справились с заданием 2(составлять выражение, моделирующее решение текстовой задачи в 2 действия).

2.4.Математическая грамотность (Забор)

№	1	2	3
ОО	14.29	7.14	14.29
МСУ	65.55	11.76	36.97
Регион	53.57	12.51	36.43



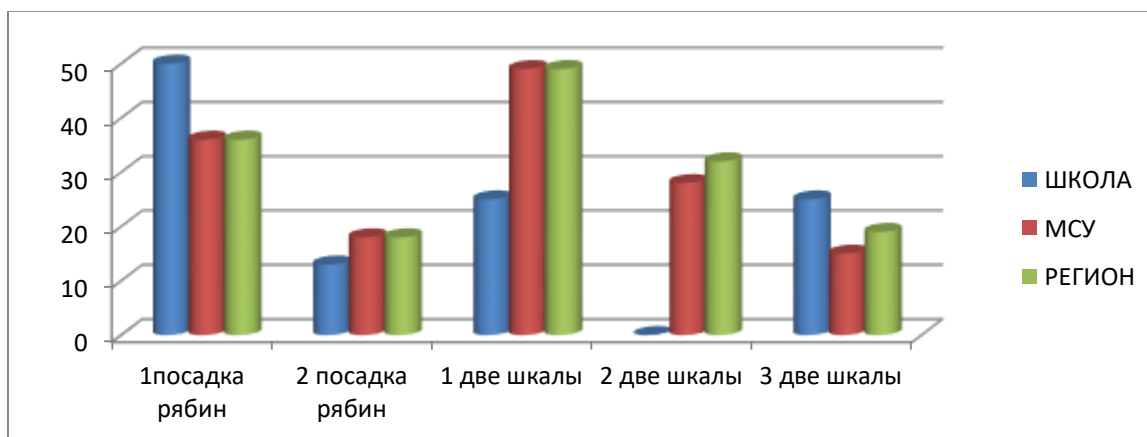
Сопоставляя результаты школы с МСУ и регионом в работе «Забор», можно увидеть, что результаты школы существенно отличаются от результатов МСУ и региона (более+/- 10%) по всем заданиям. Результаты школы ниже показателей МСУ и региона. Хуже всего (менее 50%) справились со всеми заданиями, проверяющими следующие умения:

- проводить оценку длины, данной в разных единицах;
- вычислять площадь прямоугольника;
- применять и интерпретировать результат деления с остатком с учетом описанной ситуации.

8 класс

2.1.Математическая грамотность (Посадка рябин, Две шкалы)

№	Посадка рябин		Две шкалы		
	1	2	1	2	3
ОО	50.00	12.50	25.00	0	25.00
МСУ	35.71	17.71	48.66	27.90	14.73
Регион	36.01	18.48	48.86	32.25	18.83



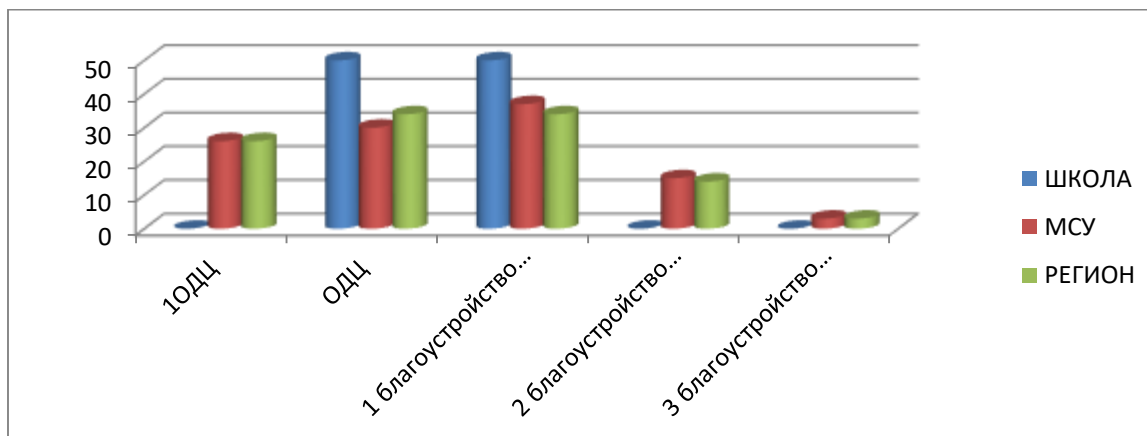
Сопоставляя результаты школы с МСУ и регионом в работе , можно увидеть, что результаты школы отличаются от результатов МСУ и региона (более+/- 10%) по всем

заданиям. Результаты школы выше показателей СМУ и региона в заданиях 1(Посадка рябин) и 3(Две шкалы). Не справились совсем с заданием 2(Две шкалы), проверяющим умение выбирать формулы, вычислять по формуле, читать таблицы. Хуже всего (менее 50%) справились заданиями 2(посадка рябин), 1 и 3(две шкалы), проверяющими следующие умения:

- находить длину отрезка, делить отрезок на равные части, вычислять по формуле;
- располагать величины на шкале, читать таблицы;
- интерпретировать и приводить обоснование.

2.2. Математическая грамотность (Оздоровительный детский центр, Благоустройство сквера)

	Оздоровительный детский центр		Благоустройство сквера		
№	1	2	1	2	3
ОО	0	50.00	50.00	0	0
МСУ	25.68	30.20	36.86	15.10	2.75
Регион	26.16	34.17	34.40	13.65	3.15



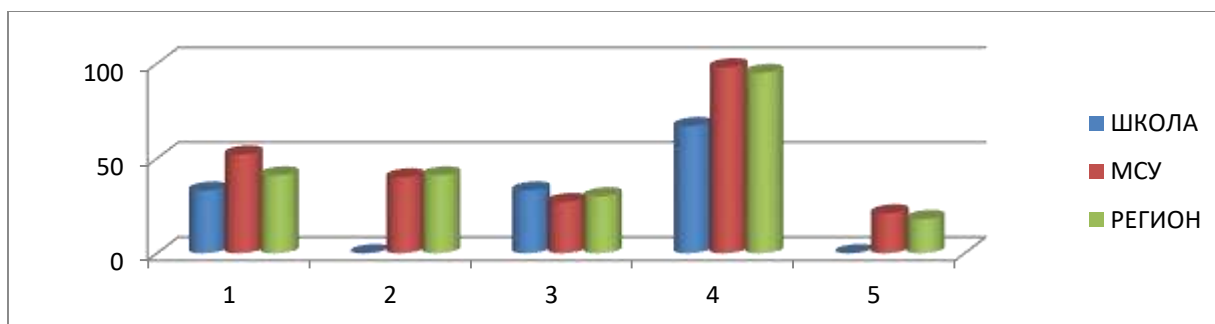
Сопоставляя результаты школы с МСУ и регионом в работе, можно увидеть, что результаты школы отличаются от результатов МСУ и региона (более +/- 10%) по всем заданиям. Результаты школы выше показателей СМУ и региона в заданиях 2(ОДЦ) и 1(благоустройство сквера). Не справились совсем с заданиями 1(ОДЦ), проверяющим умение проводить реальные расчёты, сравнивать числа, находить среднее арифметическое нескольких чисел; 2(благоустройство сквера) - умение работать с моделями геометрических фигур, определять связи между математическими величинами, переводить из одной единицы измерения в другую; 3(благоустройство сквера) - умение работать с моделями геометрических фигур, представлять и манипулировать геометрическими формами в пространстве и определять связи между математическими величинами 50% учащихся справились с заданиями 2(ОДЦ) - умение вычислять проценты (процентное увеличение) и сравнивать полученные значения с условием, представленным в описании ситуации, 1 (благоустройство сквера) – умение работать с моделями геометрических фигур, определять связи между математическими величинами, переводить из одной единицы измерения в другую

III. Финансовая грамотность

4 класс

3.1. Финансовая грамотность (Услуги почты)

№	1	2	3	4	5
ОО	33.33	0	33.33	66.67	0
МСУ	51.72	39.66	26.72	98.28	20.69
Регион	40.98	41.37	29.60	94.99	17.64



Сопоставляя результаты школы с МСУ и регионом в работе «Услуги почты», можно увидеть, что результаты школы существенно отличаются от результатов МСУ и региона (более +/- 10%) по всем заданиям. Результаты школы ниже показателей МСУ и региона в 1,2,4,5 заданиях. В задании 3 показатель школы выше результатов МСУ и региона. Хуже всего (менее 50%) справились с заданиями, проверяющими следующие умения:

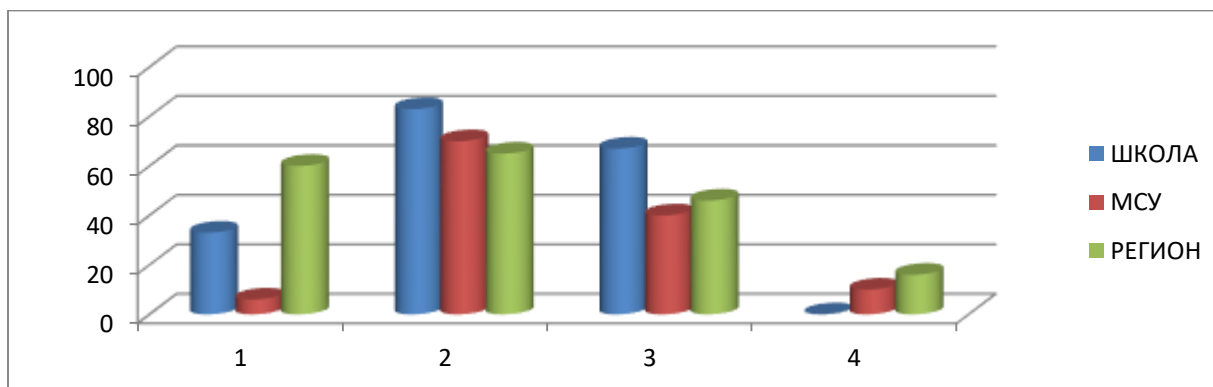
- определить, какое из перечисленных действий является решением финансового вопроса;
- выявить условия, влияющие на стоимость почтового отправления;
- определить, какие марки и в каком количестве понадобятся для оплаты пересылки почтового отправления;
- подсчитать, сколько денег потребуется для оплаты почтового отправления.

Лучше справились с заданием, проверяющим следующие умения:

- определить условия, выгодные для отправки заказного или простого письма.

3.2. Финансовая грамотность (На летний отдых)

№	1	2	3	4
ОО	33.33	83.33	66.67	0
МСУ	63.79	69.83	39.66	10.34
Регион	60.08	65.02	46.45	16.24



Сопоставляя результаты школы с МСУ и регионом в работе «На летний отдых», можно увидеть, что результаты школы существенно отличаются от результатов МСУ и региона (более +/- 10%) по всем заданиям. Результаты школы ниже показателей МСУ и региона в 1 и 4 заданиях. В заданиях 2 и 3 показатель школы выше результатов МСУ и региона. Хуже всего (менее 50%) справились с заданиями, проверяющими следующие умения:

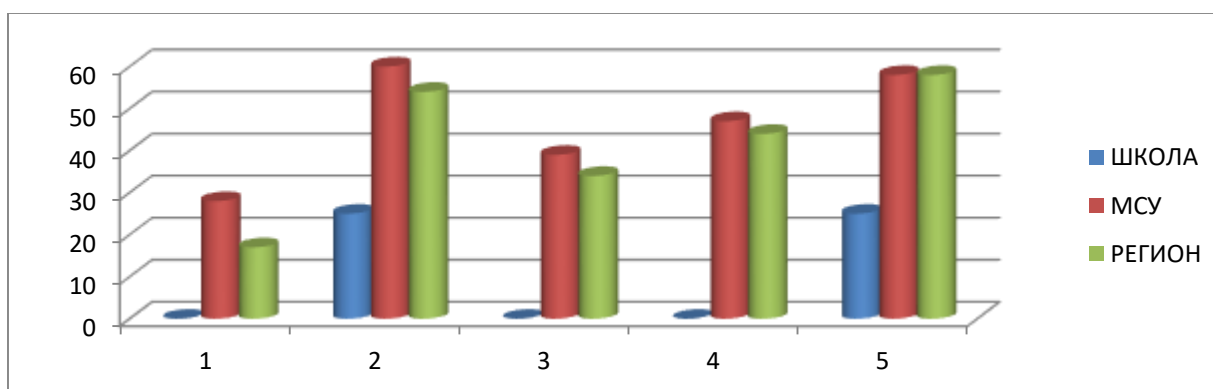
- определить, какую семью правильно считать финансово грамотной семьей;
- подсчитать, сколько денег в этом месяце семья сможет отложить на летний отдых.

Лучше справились с заданием, проверяющим следующие умения:

- определить, что из перечисленного будет относиться к доходам семьи, а что к их расходам;
- выбрать из списка расходы, на которые семья будет тратить деньги каждый месяц.

3.3. Финансовая грамотность (Сломался холодильник)

№	1	2	3	4	5
ОО	0	25	0	0	25
МСУ	28.13	60.16	39.06	46.88	57.81
Регион	17.07	53.85	33.79	43.85	57.80



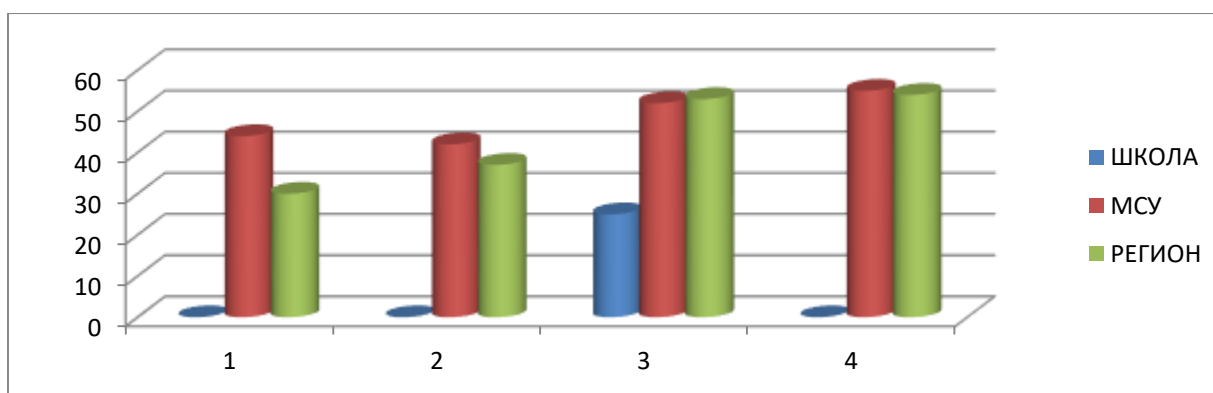
Сопоставляя результаты школы с МСУ и регионом в работе «Сломался холодильник», можно увидеть, что результаты школы существенно отличаются от результатов МСУ и региона (более +/- 10%) по всем заданиям. Результаты школы ниже показателей МСУ и региона по всем показателям. Задания проверяют следующие умения:

- определить, какой финансовый вопрос решают герои сюжета;

- указать информацию, которую обязательно должны найти герои сюжета, чтобы принять грамотное решение с финансовой точки зрения;
- отметить траты, связанные с покупкой нового или ремонтом старого холодильника;
- рассчитать сумму, которую семья сэкономит, если решит отремонтировать старый холодильник;
- отметить объяснения, которые могла привести Оля для доказательства того, что финансово грамотным решением является покупка нового холодильника.

3.4. Финансовая грамотность (Спонтанные покупки)

№	1	2	3	4
ОО	0	0	25	0
МСУ	43.75	42.19	52.34	55.47
Регион	29.77	36.67	53.45	53.75



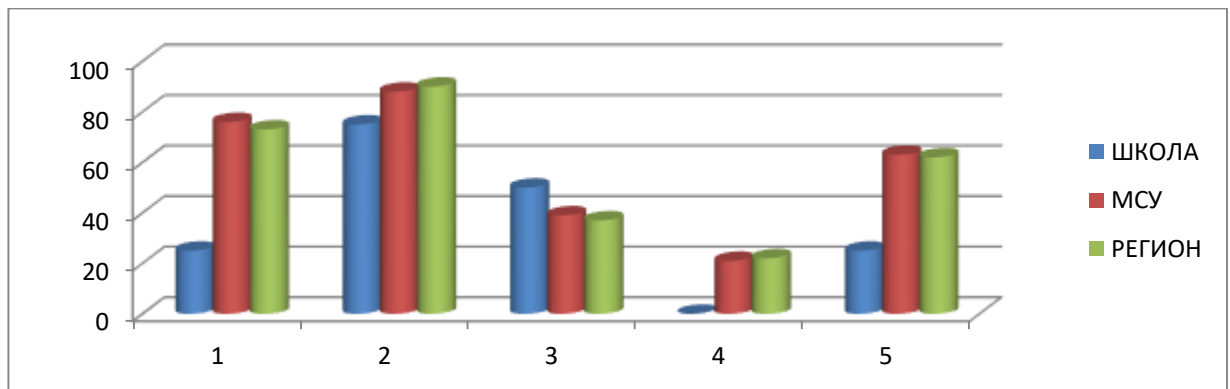
Сопоставляя результаты школы с МСУ и регионом в работе «Спонтанные покупки», можно увидеть, что результаты школы далеки от результатов МСУ и региона (более +/- 10%) по всем заданиям. Результаты школы ниже показателей МСУ и региона по всем показателям. Задания, с которыми учащиеся не справились или справились частично, проверяют следующие умения:

- определить, какая сумма была потрачена на спонтанные покупки;
- оценить, можно ли с помощью заранее составленного списка избежать спонтанных покупок;
- определить, какие покупки являются рациональными.

8 класс

3.1. Финансовая грамотность (Сколько нужно банковских карт?)

№	1	2	3	4	5
ОО	25.00	75.00	50.00	0	25.00
МСУ	75.55	87.83	39.13	20.87	63.48
Регион	73.27	90.10	36.59	22.20	62.09



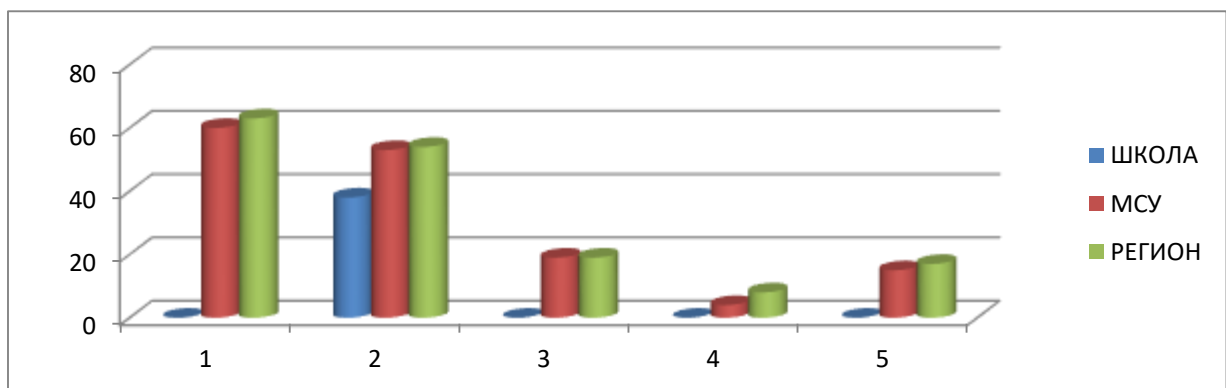
Сопоставляя результаты школы с МСУ и регионом в работе «Сколько нужно банковских карт?», можно увидеть, что результаты школы далеки от результатов МСУ и региона (более +/- 10%). Результаты школы ниже показателей МСУ и региона, кроме задания 3. Задания, с которыми учащиеся не справились или справились частично, проверяют следующие умения:

- определить вид банковских карт;
- выбрать негативные финансовые последствия обладания несколькими банковскими картами;
- рассчитать, какую сумму сэкономит семья при оформлении новой банковской карты;
- обосновать финансовую целесообразность отказа от приобретения банковской карты.

Задание, с которым учащиеся справились хорошо(3), проверяет умение определить, какой картой будет выгоднее воспользоваться в конкретном случае.

3.2. Финансовая грамотность (Огневое страхование)

№	1	2	3	4	5
ОО	0	37.50	0	0	0
МСУ	60.00	53.48	19.13	4.35	15.22
Регион	63.09	54.23	19.31	7.62	17.44



Сопоставляя результаты школы с МСУ и регионом в работе «Огневое страхование», можно увидеть, что результаты школы далеки от результатов МСУ и региона (более +/- 10%) по всем заданиям. Результаты школы ниже показателей МСУ и региона по всем показателям. Задания, с которыми учащиеся не справились или справились частично, проверяют следующие умения:

- определить вид огневого страхования;
- соотнести причины возникновения страхового случая и страховые выплаты;
- выбрать условия, которые будут уменьшать размер страхового взноса;
- произвести расчёт стоимости страхового полиса в заданной ситуации;

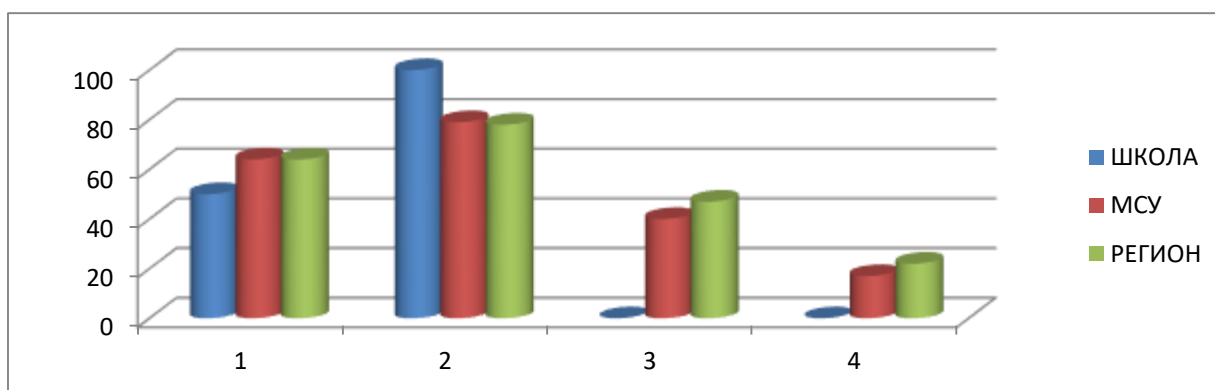
- сравнить условия, влияющие на стоимость страхового полиса и привести аргументы.

IV. Креативное мышление

4 класс

4.1. Креативное мышление (Волшебная страна)

№	1	2	3	4
ОО	50	100	0	0
МСУ	64.29	78.57	40.00	17.14
Регион	63.69	78.25	47.17	22.23



Сопоставляя результаты школы с МСУ и регионом в работе «Волшебная страна», можно увидеть, что результаты школы существенно отличаются от результатов МСУ и региона (более +/- 10%) во всех заданиях. В задании 2 показатели школы выше показателей МСУ и региона и составляют 100%. Хуже всего (менее 50%) справились с заданиями(3,4), проверяющими следующие умения:

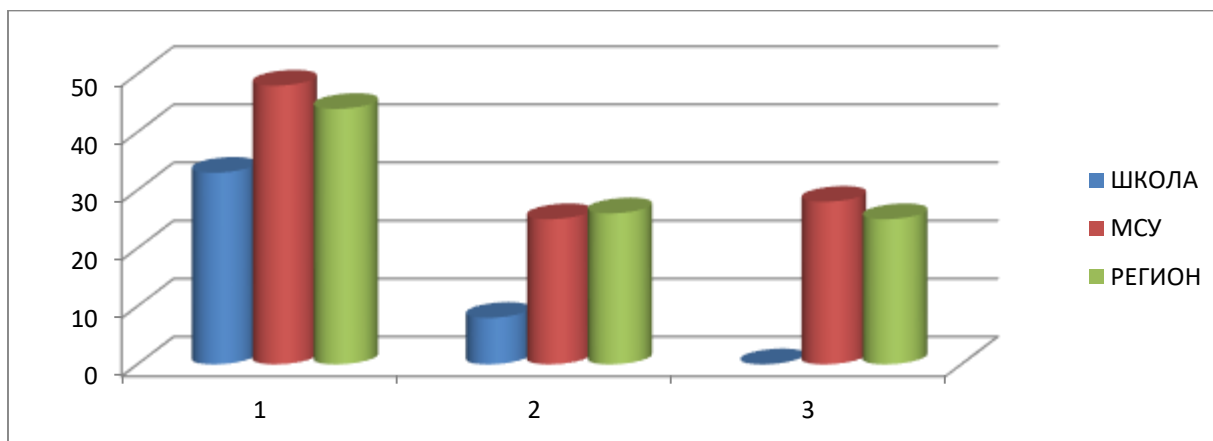
- записывать продолжение истории;
- выдвигать разные основания для классификации.

Хорошо справились с заданиями,(1,2) проверяющими умения:

- выдвигать различные идеи названия иллюстрации;
- выбирать наиболее оригинальное название иллюстрации.

4.2. Креативное мышление (Невидимые миры)

№	1	2	3
ОО	33.33	8.33	0
МСУ	48.08	25	27.88
Регион	44.13	26.03	24.69



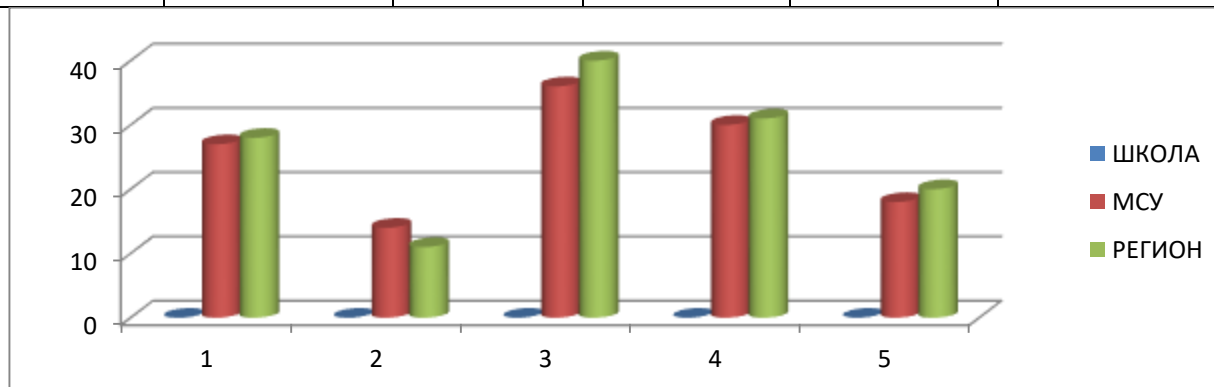
Сопоставляя результаты школы с МСУ и регионом в работе «Невидимые миры», можно увидеть, что результаты школы существенно отличаются от результатов МСУ и региона (более +/- 10%) во всех заданиях. Во всех заданиях показатели школы ниже показателей МСУ и региона. Задания, с которыми учащиеся не справились или справились частично, проверяют следующие умения:

- выдвигать идеи о возможных значениях слов «невидимые миры»;
- создавать рисунки, поясняющие значения слов «невидимые миры»;
- предлагать слова-ассоциации, связанные с понятием «невидимые миры».

8 класс

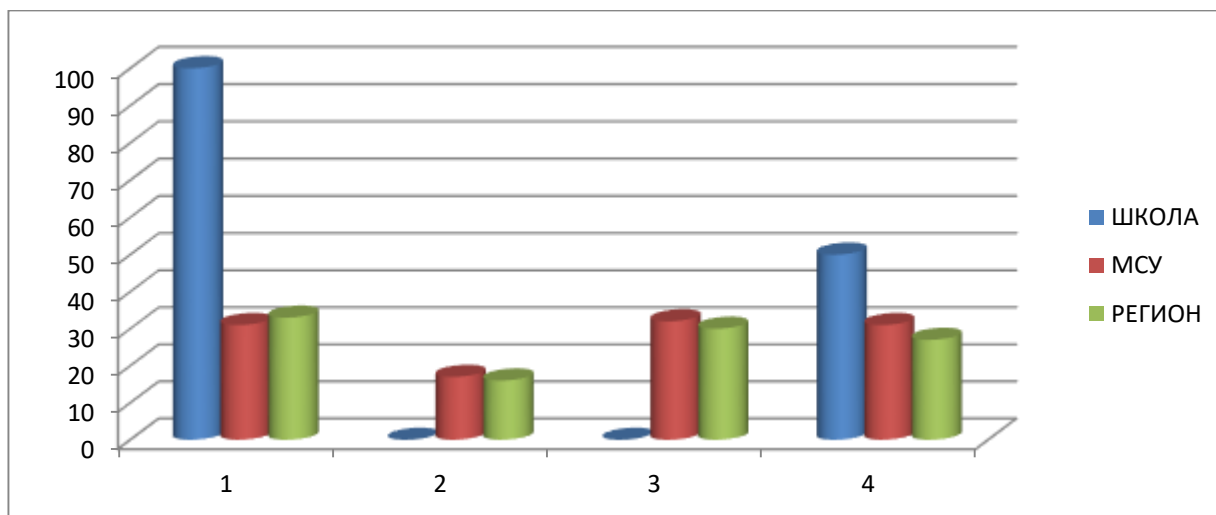
4.1 Креативное мышление (Солидарность)

№	1	2	3	4	5
ОО	0	0	0	0	0
МСУ	26.67	14.17	36.25	30.42	17.50
Регион	27.65	10.73	40.10	30.73	19.50



4.2 Креативное мышление (Качели)

№	1	2	3	4
ОО	100	0	0	50
МСУ	31.03	16.81	32.33	31.03
Регион	32.76	15.64	30.23	27.10



Сопоставляя результаты школы с МСУ и регионом в работе, можно увидеть, что результаты школы существенно отличаются от результатов МСУ и региона (более +/- 10%) во всех заданиях. Во всех заданиях показатели школы ниже показателей МСУ и региона кроме задания 1 (Качели). Здесь произошел резкий статистический выброс. Задания, с которыми учащиеся не справились (или не приступили к выполнению), проверяют следующие умения:

- выдвигать идеи игры, с помощью которой можно донести до участников смысл понятия «солидарность»;
- оценивать и отбирать утверждения, в которых говорится о проявлении солидарности;
- приводить примеры, поясняющие/подтверждающие выбранную точку зрения;
- описывать традиции, поддерживающие солидарное поведение;
- совершенствовать список ежедневных добрых дел;
- выдвигать идеи бытовых устройств, работающих по принципу рычага;
- Выдвигать версии появления подвесных качелей.

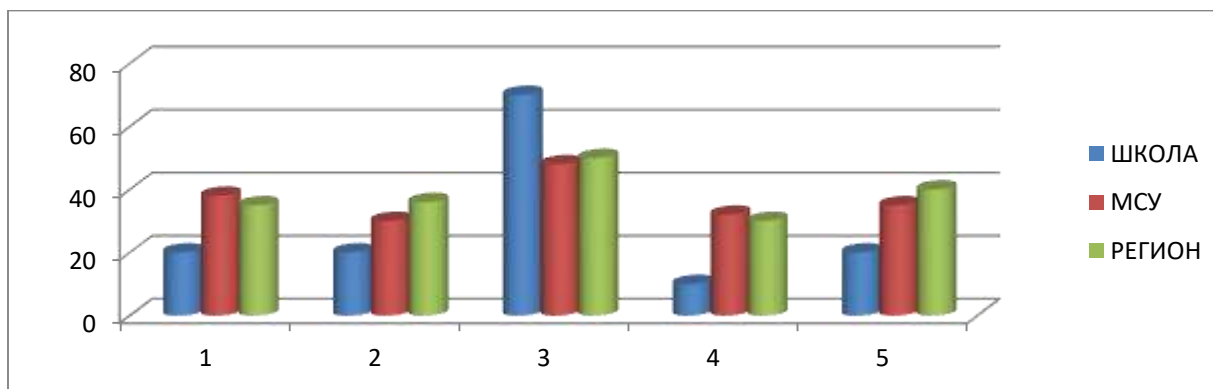
Задание 1(Качели) показало, что учащиеся умеют выдвигать идеи советов «от качелей», задание 4 (Качели) показало, что часть учащихся умеют оценивать и использовать приводимые аргументы в высказывании и пользе детской площадки для изучения наук о природе.

V. Глобальные компетенции

4 класс

5.1. Глобальные компетенции (Сохраним планету)

№	1	2	3	4	5
ОО	20	20	70	10	20
МСУ	38.10	30.16	48.41	32.54	35.71
Регион	35.37	36.73	49.60	29.76	40.38



Сопоставляя результаты школы с МСУ и регионом в работе «Сохраним планету», можно увидеть, что результаты школы существенно отличаются от результатов МСУ и региона (+/- 10%) во всех заданиях. В задании 3 показатели школы выше показателей МСУ и региона и составляют 70%. Хуже всего (менее 50%) справились с заданиями(1,2,4,5), проверяющими следующие умения:

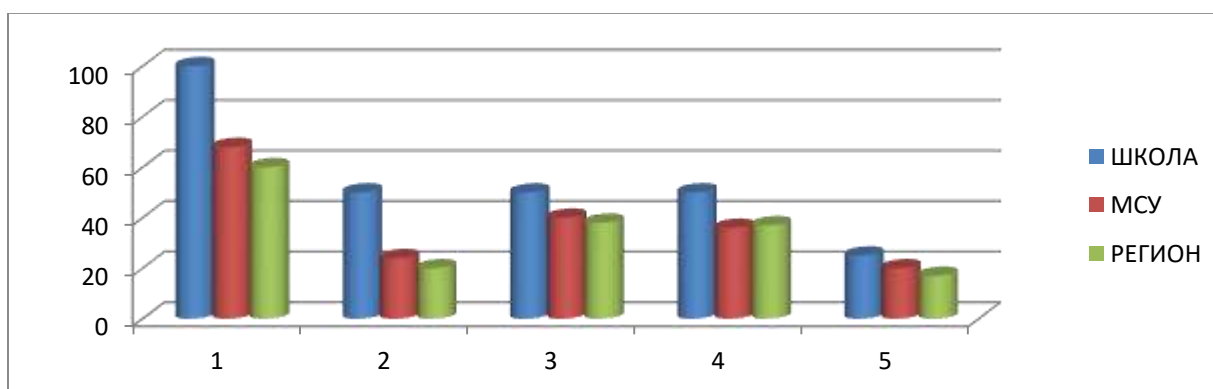
- выявлять мнения;
- оценивать информацию;
- формулировать аргументы: подбирать аргументы в соответствии с целью дискуссии;
- оценивать последствия действий.

Хорошо справились с заданием(3) проверяющими умения:

- объяснять сложную ситуацию.

5.2. Глобальные компетенции (Ты носишь очки)

№	1	2	3	4	5
ОО	100	50	50	50	25
МСУ	67.80	23.73	39.83	35.59	20.34
Регион	59.92	20.45	38.05	37.32	17.25



Сопоставляя результаты школы с МСУ и регионом в работе «Ты носишь очки», можно увидеть, что результаты школы существенно отличаются от результатов МСУ и региона (+/- 10%) . Во всех заданиях показатели школы выше показателей МСУ и региона и составляют. Хуже всего (менее 50%) справились с заданиями(,5), проверяющим следующие умения:

- оценивать информацию.

Хорошо справились с заданием(1,2,3,4) проверяющими умения:

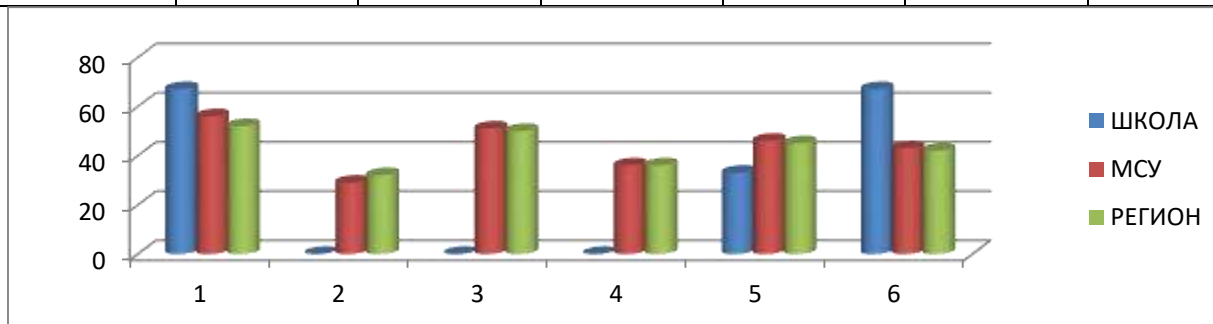
- выявлять мнения;
- объяснять сложные ситуации: формирование мнения;
- формулировать аргументы при принятии решения;

- оценивать действия: оценивать последствия действий.

8 класс

5.1 Глобальные компетенции (Мусор в горах)

№	1	2	3	4	5	6
ОО	66.67	0	0	0	33.33	66.67
МСУ	55.77	28.85	50.96	35.58	46.15	43.27
Регион	51.89	31.98	49.53	36.06	44.61	42.47



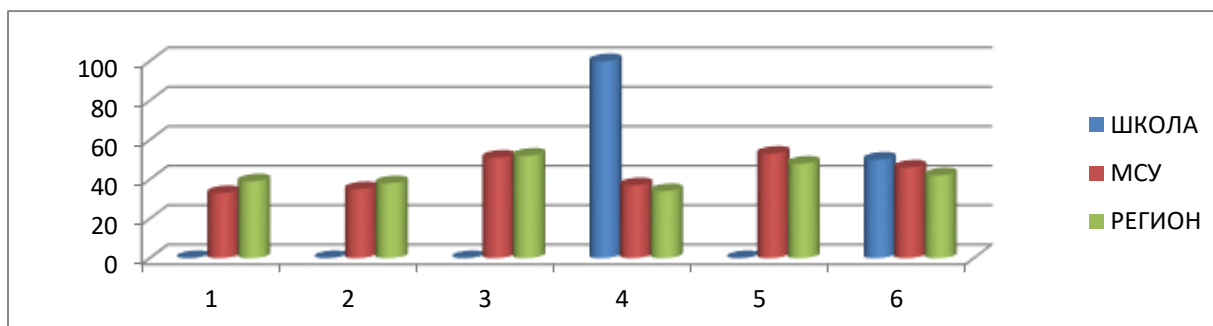
Сопоставляя результаты школы с МСУ и регионом в работе « Мусор в горах», можно увидеть, что результаты школы существенно отличаются от результатов МСУ и региона (более +/- 10%) в большинстве случаев. В заданиях 1 и 6 показатели школы выше показателей МСУ и региона. Задания, с которыми учащиеся не справились (или не приступили к выполнению 0%), проверяют следующие умения:

- анализировать мнения;
- аргументировать мнения.
- оценивать последствия выбранных действий.

Задания 1 и 6 показали, что большая часть учащихся умеют оценивать достоверность информации. Хуже справились с заданием 5 (умение оценивать последствия принятого решения)

5.2 Глобальные компетенции (Деятельность ЮНЕСКО и права человека)

№	1	2	3	4	5	6
ОО	0	0	0	100.00	0	50.00
МСУ	33.45	35.25	51.08	36.69	52.52	46.40
Регион	38.71	37.64	51.95	33.60	47.82	41.89



Сопоставляя результаты школы с МСУ и регионом в работе «Деятельность ЮНЕСКО и права человека», можно увидеть, что результаты школы существенно отличаются от результатов МСУ и региона (более +/- 10%) во всех заданиях. В большинстве заданий показатели школы ниже показателей МСУ и региона(кроме задания 4, здесь произошел резкий статистический выброс, и задания 6). Задания, с которыми

учащиеся не справились (или не приступили к выполнению), проверяют следующие умения:

- оценивать информацию;
- соотносить информацию и источник;
- анализировать подходы;
- оценивать действия;

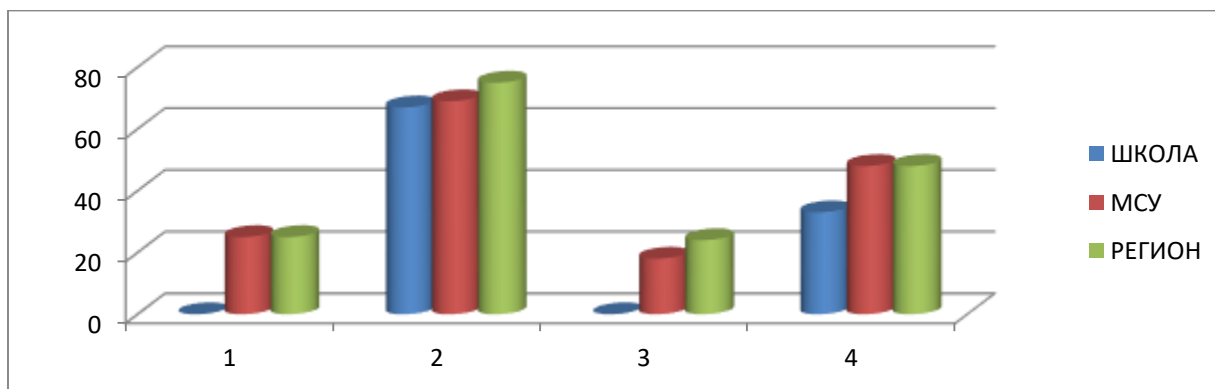
Задание 4 показало, что все учащиеся умеют анализировать соответствия мнений предложенному тезис. Хуже справились с заданием 5 (аргументировать предложенные тезисы).

VI. Естественнонаучная грамотность

4 класс

6.1. Естественнонаучная грамотность (Почему стёкла потеют?)

№	1	2	3	4
ОО	0	66.67	0	33.33
МСУ	24.62	69.23	18.46	47.69
Регион	24.89	74.56	24.23	48.19



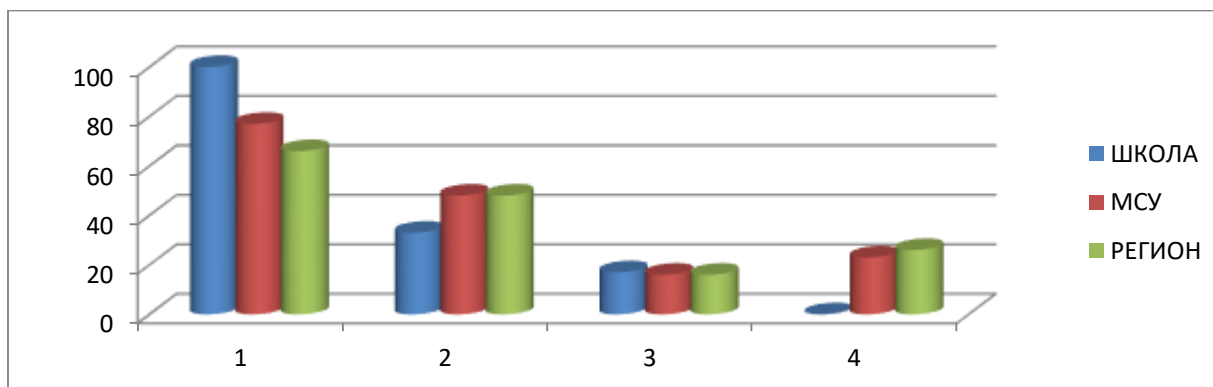
Сопоставляя результаты школы с МСУ и регионом в работе «Почему стёкла потеют?», можно увидеть, что результаты школы существенно отличаются от результатов МСУ и региона (+/- 10%) в заданиях 1,3,4. В задании 2 результаты приближены к показателям МСУ и региона. Хуже всего (менее 50%) справились с заданиями (1,3 и4), проверяющими следующие умения:

- применить соответствующие естественнонаучные знания для объяснения явления;
- предлагать или оценивать научный способ исследования данного вопроса;
- анализировать, интерпретировать данные и делать соответствующие выводы.

Лучше справились с заданием 2 (применить соответствующие естественнонаучные знания для объяснения явления).

6.2. Естественнонаучная грамотность (Угадай планету)

№	1	2	3	4
ОО	100	33.33	16.67	0
МСУ	76.92	47.69	16.15	23.08
Регион	66.45	47.80	15.98	25.54



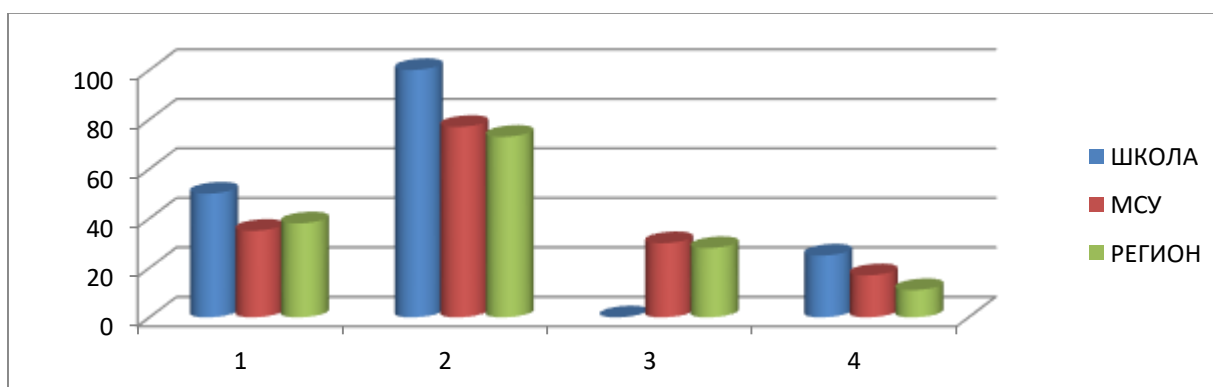
Сопоставляя результаты школы с МСУ и регионом в работе «Угадай планету», можно увидеть, что результаты школы отличаются от результатов МСУ и региона (+/- 10%) в заданиях 1,2,4. В задании 3 результаты приближены к показателям МСУ и региона, а в задании 1 результаты школы выше результатов МСУ и региона. Хуже всего (менее 50%) справились с заданиями (2,3 и4), проверяющими следующие умения:

- применить соответствующие естественнонаучные знания для объяснения явления;
- предлагать или оценивать научный способ исследования данного вопроса;
- анализировать, интерпретировать данные и делать соответствующие выводы.

Хорошо справились с заданием 1(анализировать, интерпретировать данные и делать соответствующие выводы).

6.3. Естественнонаучная грамотность (Непохожие родственники)

№	1	2	3	4
ОО	50.00	100.00	0	25.00
МСУ	35.09	77.19	29.82	16.67
Регион	38.46	73.06	28.25	10.57



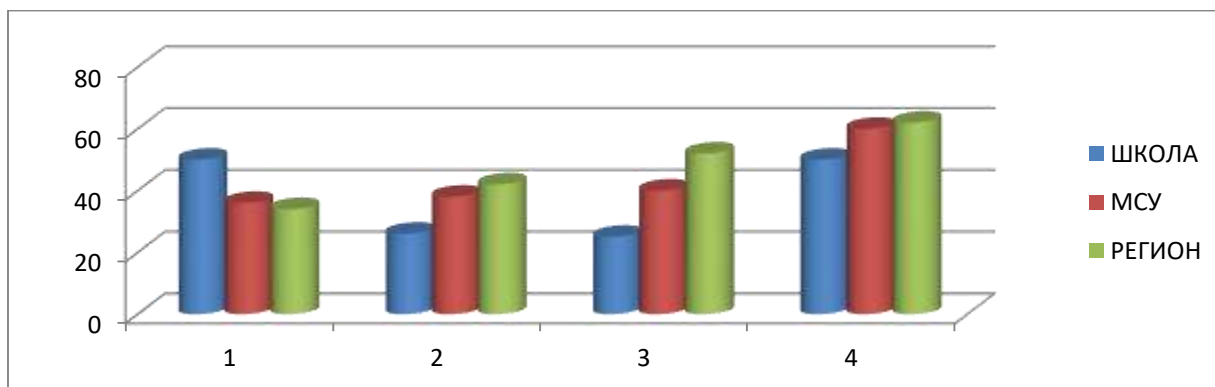
Сопоставляя результаты школы с МСУ и регионом в работе «Непохожие родственники», можно увидеть, что результаты школы отличаются от результатов МСУ и региона (более +/- 10%) во всех заданиях. В заданиях 1,2,4 результаты школы выше результатов МСУ и региона. Хуже всего (менее 50%) справились с заданиями (3 и4), проверяющими следующие умения:

- анализировать, интерпретировать данные и делать соответствующие выводы;
- применить соответствующие естественнонаучные знания для объяснения явления.

Хорошо справились с заданием 1 и 2 (применить соответствующие естественнонаучные знания для объяснения явления; предлагать или оценивать научный способ исследования данного вопроса).

6.4. Естественнонаучная грамотность (Как увидеть невидимое?)

№	1	2	3	4
ОО	37.50	25	25	50
МСУ	35.96	37.72	40.35	59.65
Регион	33.85	41.62	52.13	61.65



Сопоставляя результаты школы с МСУ и регионом в работе «Как увидеть невидимое?», можно увидеть, что результаты школы отличаются от результатов МСУ и региона (более +/- 10%) во всех заданиях. В задании 1 результаты школы выше результатов МСУ и региона. Хуже всего (менее 50%) справились с заданиями (1,2,3), проверяющими следующие умения:

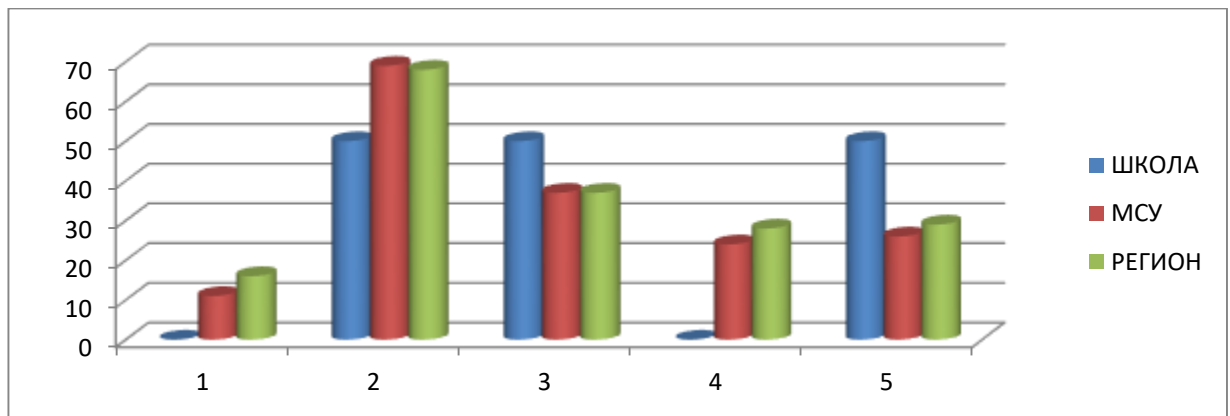
- анализировать, интерпретировать данные и делать соответствующие выводы;
- объяснять принцип действия технического устройства или технологии;
- применить соответствующие естественнонаучные знания для объяснения явления.

Неплохо справились с заданием 4 (анализировать, интерпретировать данные и делать соответствующие выводы).

8 класс

6.1. Естественнонаучная грамотность (Витамины)

№	1	2	3	4	5
ОО	0	50	50	0	50
МСУ	11.38	69.11	36.59	23.58	26.02
Регион	15.79	68.28	37.11	28.37	28.77



Сопоставляя результаты школы с МСУ и регионом в работе «Витамины», можно увидеть, что результаты школы существенно отличаются от результатов МСУ и региона (более +/- 10%) во всех заданиях. В большинстве заданий показатели школы ниже показателей МСУ и региона (кроме 3и 6). Задания, с которыми учащиеся не справились (или не приступили к выполнению), проверяют следующие умения:

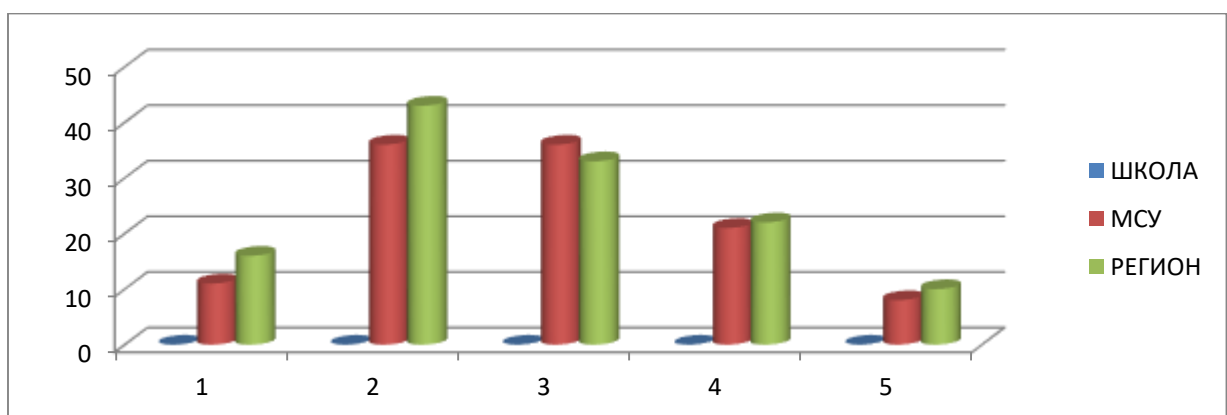
- применять соответствующие естественнонаучные знания для объяснения явления;
- анализировать, интерпретировать данные и делать соответствующие выводы.

Лишь половина учащихся (50%) справилась с заданиями 2,3,5 в которых проверяются следующие умения:

- применять соответствующие естественнонаучные знания для объяснения явления;
- распознавать, использовать и создавать объяснительные модели и представления;
- выдвигать объяснительные гипотезы и предлагать способы их проверки.

6.2 Естественнонаучная грамотность (Лыжники)

№	1	2	3	4	5
ОО	0	0	0	0	0
МСУ	11.38	35.77	35.77	20.73	8.13
Регион	15.67	42.79	32.63	21.81	9.70



Сопоставляя результаты школы с МСУ и регионом в работе «Лыжники», можно увидеть, что результаты школы существенно отличаются от результатов МСУ и региона (более +/- 10%), по всем заданиям результаты школы ниже. Данные показатели говорят о том, что учащиеся не владеют навыками (или не приступали к выполнению), заложенными в данных задачах:

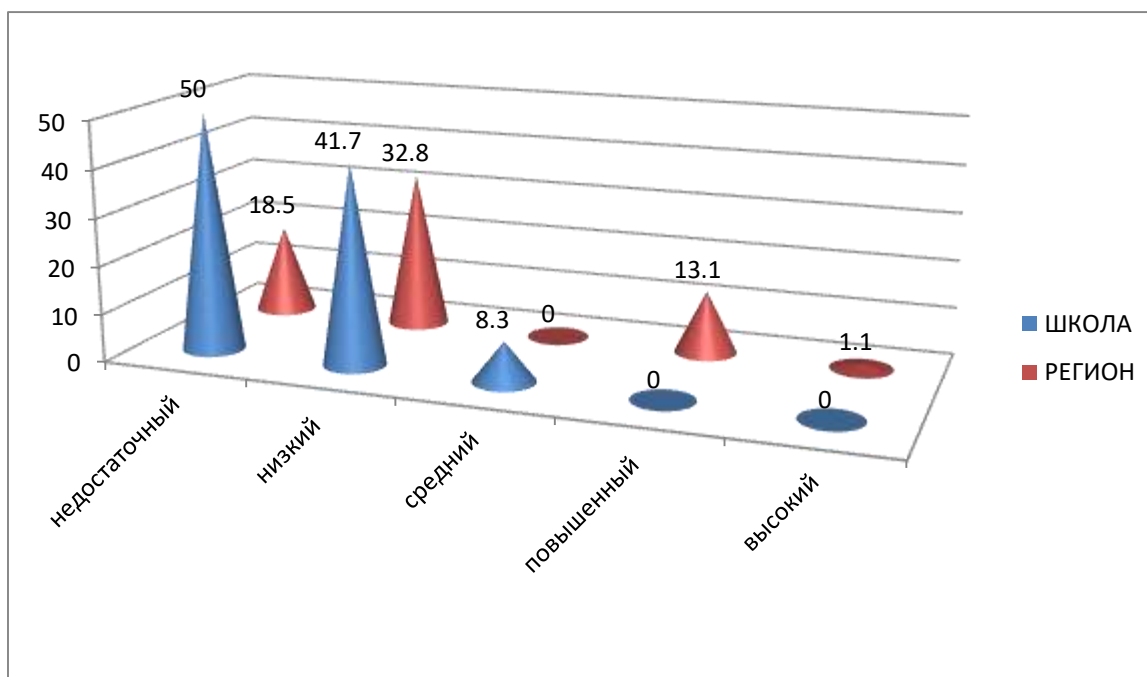
- применять соответствующие естественнонаучные знания для объяснения

явления

- применять соответствующие естественнонаучные знания для объяснения явления
- распознавать, использовать и создавать объяснительные модели и представления
- распознавать и формулировать цель данного исследования
- оценивать способы, которые используют учёные, чтобы обеспечить надёжность данных и достоверность объяснений
- или учащиеся не приступали к выполнению данных заданий.

Распределение по уровням сформированности функциональной грамотности

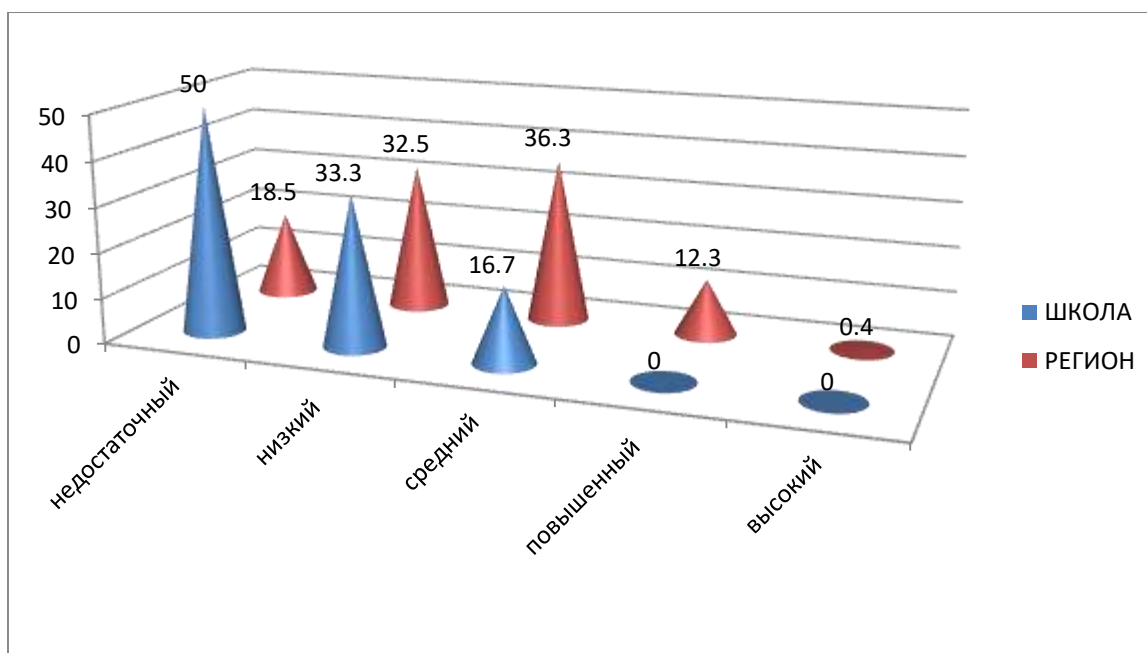
4 класс



Представленные на диаграмме данные позволяют сделать следующие выводы:

- 0% участников в 4 классе продемонстрировали высокий и повышенный уровень функциональной грамотности;
- 8.3% (1 человек) продемонстрировал средний уровень функциональной грамотности;
- 41.7% (5 человек) продемонстрировали низкий уровень функциональной грамотности;
- 50% (6 человек) продемонстрировали недостаточный уровень, то есть функциональную неграмотность. Таким образом, результаты школы существенно отличаются от результатов Свердловской области во всех показателях.

8 класс



Представленные на диаграмме данные позволяют сделать следующие выводы:

- 0% участников в 8 классе продемонстрировали высокий и повышенный уровень функциональной грамотности;
- 16,7% (1 человек) продемонстрировал средний уровень функциональной грамотности;
- 33,3% (2 человека) продемонстрировали низкий уровень функциональной грамотности;
- 50% (3 человека) продемонстрировали недостаточный уровень, то есть функциональную неграмотность. Таким образом, результаты школы существенно отличаются от результатов Свердловской области в показателях повышенного, среднего и недостаточного уровня, но приближены к показателям низкого уровня.

Сопоставление результатов между уровнями образования свидетельствует о том, что в основной школе по сравнению с начальной результаты учащихся по уровням сформированности функциональной грамотности по среднему уровню значительно выше, по низкому уровню незначительно ниже, по повышенному, высокому и недостаточному уровням результаты одинаковые, т.е. 50% учащихся 4 и 8 классов продемонстрировали функциональную неграмотность.

В целях организации работы по формированию и оценке функциональной грамотности в МБОУ СОШ № 3 управленческой команде необходимо:

1. Принять к сведению результаты мониторинга
2. Организовать работу школьного методического объединения с учетом работы по внедрению систематической деятельности по формированию функциональной грамотности в практику работы педагогов - предметников.
3. В рамках работы школьного методического объединения определить механизмы включения в работу педагогов форм и методов формирования и оценки функциональной грамотности обучающихся .
4. Включить в план методической работы школы серию семинаров-практикумов, направленных на совместную работу всего педагогического коллектива по формированию функциональной грамотности:

- определить по каждому компоненту функциональной грамотности, за какие умения может отвечать педагог каждого предмета;
- согласовать цели по достижению результатов;
- определить промежуточные планируемые результаты, достижение которых способствует формированию функциональной грамотности;
- согласовать способы и подходы, обеспечивающие возможности усиления межпредметных связей;
- обсудить выявленные проблемные области и оценить возможности их решения с точки зрения имеющихся ресурсов.

5. При организации проектно-исследовательской работы обучающихся акцентировать внимание на метапредметных и межпредметных связях.

6. Включить в план внеурочной деятельности:

- специальные учебные курсы, направленные на формирование функциональной грамотности и межпредметных результатов;
- образовательные события, направленные на совместную работу всего педагогического коллектива по формированию функциональной грамотности.

7. Включить в план повышения квалификации и профессионального развития педагогов школы тематику формирования и оценки функциональной грамотности; обеспечить необходимое повышение квалификации педагогических работников.

8. Проанализировать учебно-методические материалы, которые используют учителя, на предмет формирования различных аспектов функциональной грамотности, при необходимости обеспечить учителей дополнительными учебными материалами, необходимыми для формирования и оценки функциональной грамотности.

9. Принимать участие в сотрудничестве по обмену опытом педагогов по вопросам формирования и оценки функциональной грамотности, а также поощрения их работы в связи с формированием и оценкой функциональной грамотности обучающихся.

10. В целях организации работы по формированию и оценке функциональной грамотности педагогическим работникам МБОУ СОШ № 3:

- ознакомиться с основными понятиями, связанными с функциональной грамотностью;
- принять участие в анализе результатов мониторинга функциональной грамотности;
- принять участие в выработке единых межпредметных подходов к формированию и развитию функциональной грамотности обучающихся группой учителей, работающих с определенным классом;
- акцентировать внимание обучающихся на возможности применения предметных знаний в ситуациях повседневной жизни;
- включать в ежедневную практику своей работы задания, направленные на формирование функциональной грамотности обучающихся;
- использовать в работе учебно-методические материалы, направленные на формирование функциональной грамотности у обучающихся;
- учитывать результаты мониторинга функциональной грамотности при разработке индивидуальных образовательных маршрутов обучающихся.

Директор  М.В. Шевченко

Исполнитель. Ошуркова Н.А.