

ЧТО НАДО ЗНАТЬ О КОРОНАВИРУСЕ



МИНИСТЕРСТВО
ЗДРАВООХРАНЕНИЯ
РОССИЙСКОЙ ФЕДЕРАЦИИ

КОРОНАВИРУС – это возбудитель ОРВИ, при котором отмечается выраженная интоксикация организма и проблемы с дыхательной и пищеварительной системами.

Вирус передается



Воздушно-капельным путем при чихании и кашле



Контактным путем

Как не допустить



Не выезжать в очаг заболевания (Китай, г. Ухань)



Избегать посещения массовых мероприятий



Чаше мыть руки



Использовать медицинские маски



Избегать близкого контакта с людьми, у которых имеются симптомы заболевания

Симптомы

Повышенная утомляемость

Ощущение тяжести в грудной клетке

Повышение температуры, озноб

Заложенность носа

Чихание

Кашель

Боль в горле

Боль в мышцах

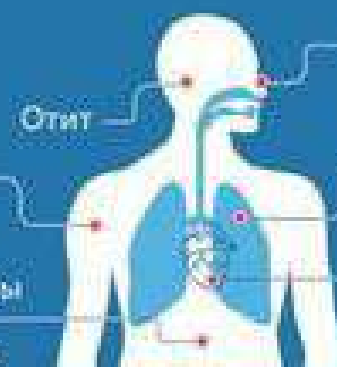
Бледность



Осложнения

Сепсис

Проблемы с ЖКТ (у детей)



Синусит

Бронхит

Пневмония

Миокардит (воспаление сердечной мышцы)

Отит

Что делать, если...



Обратиться к врачу



Не заниматься самолечением



egon.rospotrebnadzor.ru

ГРИПП?
КОРОНАВИРУС?
ОРВИ?

#ЗАБОЛЕЛ?
ОСТАНЬСЯ ДОМА!
#ВЫЗОВИ ВРАЧА





ГРИПП?
КОРОНАВИРУС?
ОРВИ?

#ПРИКРЫВАЙ
СВОЙ РОТ
И НОС



ГРИПП?
КОРОНАВИРУС?
ОРВИ?

#НАДЕНЬ
МАСКУ!

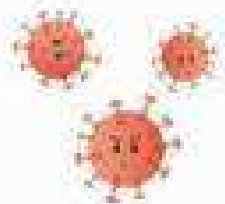


ГРИПП?
КОРОНАВИРУС?
ОРВИ?

#ЧИСТЫЕ
РУКИ-
ТВОЯ ЗАЩИТА

cgom.rosпотребнадзор.ru

НАДЕНЬТЕ МАСКУ- ЗАЩИТИТЕ СЕБЯ ОТ КОРОНАВИРУСА 2019-nCoV



КОГДА

- При контактах с людьми, имеющих симптомы ОРВИ (лихорадка, насморк, кашель, чихание, заложенность носа)
- Находясь в людных местах или транспорте
- При контактах с людьми, если у вас есть симптомы ОРВИ

Правильно надетая маска плотно прилегает к лицу, закрывает рот, нос и подбородок.
Вшитое крепление маски плотно прижато к спинке носа.
Складки маски расправлены.

ВАЖНО

- Меняйте маску на новую каждые 2-3 часа или чаще
- Выбрасывайте маску в урну сразу после использования
- После прикосновения к использованной маске тщательно вымойте руки с мылом
- Не носите маску на безлюдных открытых пространствах. Это не целесообразно.

НЕЛЬЗЯ

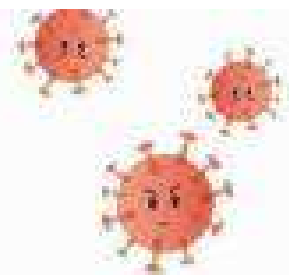
- повторно использовать маску



ТОЛЬКО В СОЧЕТАНИИ С ТЩАТЕЛЬНОЙ
ГИГИЕНОЙ РУК И КАРАНТИННЫМИ
МЕРАМИ, ИСПОЛЬЗОВАНИЕ МАСКИ
БУДЕТ МАКСИМАЛЬНО ЭФФЕКТИВНО
ДЛЯ ПРЕДОТВРАЩЕНИЯ ЗАРАЖЕНИЯ
И РАСПРОСТРАНЕНИЯ КОРОНАВИРУСА
2019-nCoV



НАДЕНЬТЕ МАСКУ- ЗАЩИТИТЕ СЕБЯ ОТ КОРОНАВИРУСА 2019-nCoV



ВАЖНО

- Меняйте маску на новую каждые 2-3 часа или чаще
- Выбрасывайте маску в урну сразу после использования
- После прикосновения к использованной маске тщательно вымойте руки с мылом
- Не носите маску на безлюдных открытых пространствах. Это не целесообразно.

НЕЛЬЗЯ

повторно использовать маску

КОГДА

- При контактах с людьми, имеющими симптомы ОРВИ (лихорадка, насморк, кашель, чихание, заложенность носа)
- Находясь в людных местах или транспорте
- При контактах с людьми, если у вас есть симптомы ОРВИ

Правильно надетая маска плотно прилегает к лицу, закрывает рот, нос и подбородок. Вшитое крепление маски плотно прижато к спинке носа. Складки маски расправлены.



ТОЛЬКО В СОЧЕТАНИИ С ТЩАТЕЛЬНОЙ
ГИГИЕНОЙ РУК И КАРАНТИННЫМИ
МЕРАМИ, ИСПОЛЬЗОВАНИЕ МАСКИ
БУДЕТ МАКСИМАЛЬНО ЭФФЕКТИВНО
ДЛЯ ПРЕДОТВРАЩЕНИЯ ЗАРАЖЕНИЯ
И РАСПРОСТРАНЕНИЯ КОРОНАВИРУСА
2019- nCoV





МЕДИЦИНСКАЯ МАСКА



ПРАВИЛА ИСПОЛЬЗОВАНИЯ ОДНОРАЗОВОЙ МЕДИЦИНСКОЙ МАСКИ



КОГДА НАДЕВАТЬ?

Надевайте маску в людных местах, в транспорте, при контактах с людьми, имеющими признаки острой респираторной вирусной инфекции.
При контактах со здоровыми людьми, в случае, если вы больны.



ВАЖНО!

Специальные складки на маске: надо развернуть, жесткую гибкую пластину в области носа, следует плотно прижать к спинке носа для обеспечения более полного прилегания к лицу.



СКОЛЬКО РАЗ?

Медицинскую маску используют однократно.



КАК?

Надевать маску следует так, чтобы она закрывала рот, нос, подбородок и плотно фиксировалась (при наличии завязок на маске их следует крепко застегнуть).
Если края из поролоновой маски имеют цвет, то маску надевают белой стороной к лицу.



КАК ЧАСТО?

Менять маску: 1 раз в 3 часа (или чаще).
Если маска увлажнилась, ее следует заменить на новую.



УТИЛИЗАЦИЯ

Выбрасывайте маску сразу после использования.



ПОМНИТЕ!

В сочетании с тщательной гигиеной рук и карантинными мерами маска максимально снижает риск заражения гриппом, коронавирусом и ОРВИ.